

T.C

SEYDİKEMER KAYMAKAMLIĞI
KARADERE ORTAOKULU MÜDÜRLÜĞÜ



2024-2028 STRATEJİK PLANI



"Vatanını en çok seven görevini en iyi yapandır"
Mustafa Kemal ATATÜRK

Okul Bilgileri

İli:MUĞLA		İlçesi: SEYDİKEMER			
Adres:	Karadere Mahallesi Atatürk Caddesi Okul Dış Kapı No:29/D Seydikemer/MUĞLA	Coğrafi Konum (link)*:	https://goo.gl/maps/8uynYnq9JZo		
Telefon Numarası:	02526777224	Faks Numarası:			
e-Posta Adresi:	755604@meb.k12.tr	Web sayfası adresi:	karadereoo.meb.k12.gov.tr		
Kurum Kodu:	755604	Öğretim Şekli:	Tam Gün		
Okulun Hizmete Giriş Tarihi:2016-2017		Toplam Çalışan Sayısı*:	20		
Öğrenci Sayısı:	Kız	130	Öğretmen Sayısı	Kadın	13
	Erkek	124		Erkek	7
	Toplam	254		Toplam	20
Derslik Başına Düşen Öğrenci Sayısı	:21	Şube Başına Düşen Öğrenci Sayısı	:21		
Öğretmen Başına Düşen Öğrenci Sayısı	:22	Şube Başına 30'dan Fazla Öğrencisi Olan Şube Sayısı	:yok		
Öğrenci Başına Düşen Toplam Gider Miktarı*:		Öğretmenlerin Kurumdaki Ortalama Görev Süresi	4		

SUNUŞ

“İlk ve orta öğretim mutlaka insanlığın ve medeniyetin getirdiđi ilmi ve tekniđi versin, fakat o kadar pratik birtarzdaversinkiçocukokuldançıktıđızamanaçalmayamahkûmolmadıđınaeminolsun”
(Mustafa Kemal Atatürk)

Bir milleti sosyal ve kültürel açıdan yüksek bir topluluk haline getirerek kişiyi yaşadığı toplum içinde değerli kılarak yetenek, tutum ve diđer davranış biçimlerini geliştirme amacı olan eğitim, anlık kararlarla Deđil de amaç ve hedefleri önceden belli olan belli bir strateji dâhilinde yürütölen eğitimdir. Bu nedenle Karadere Ortaokulu olarak 2024–2028yılları arasında Hedeflerimizi belirleyerek bu alanda çalışmalarımıza hız vereceđiz.

Karadere Ortaokulu olarak bizler bilgi toplumunun gün geçtikçe artan bilgi arayışını karşılayabilmek için eğitim, öğretim, topluma hizmet görevlerimizi arttırmak istemekteyiz. Var olan değerlerimiz doğrultusunda dürüst, tarafsız, adil, sevgi dolu, iletişime açık, çözüm üreten, yenilikçi, önce insan anlayışına sahip bireyler yetiştirmek bizim temel hedefimizdir.

Karadere Ortaokulu stratejik planlama çalışmasına önce durum tespiti, yani okulun SWOT analizi yapılarak başlanmıştır. SWOT analizi tüm idari personelin ve öğretmenlerin katılımıyla uzun süren bir çalışma sonucu ilk şeklini almış, varılan genel sonuçların sadeleştirilmesi ise Okul yönetimi ile öğretmenlerden oluşarı on üç kişilik bir kurul tarafından yapılmıştır. Daha sonra SWOT sonuçlarına göre stratejik planlama aşamasına geçilmiştir. Bu süreçte okulun amaçları, hedefleri, hedeflere ulaşmak için gerekli stratejiler, eylem planı ve sonuçta başarı veya başarısızlığın göstergeleri ortaya konulmuştur. Denilebilir ki SWOT analizi bir kilometre taşıdır okulumuzun bugünkü resmidir ve stratejik planlama ise bugünden yarına nasıl hazırlanmamız gerektiđine dair kalıcı bir belgedir. Stratejik Plan'da belirlenen hedeflerimize ölçüde gerçekleştirdiđimiz, plandönemi içindeki her yıl sonunda gözden geçirilecek ve gereken revizyonlar yapılacaktır.

Karadere Ortaokulu Stratejik Planı(2024–2028)'de belirtilen amaç ve hedeflere ulaşmamızın Okulumuzun gelişme ve kurumsallaşma süreçlerine önemli katkılar sağlayacağına inanmaktayız.

Okulumuzun Stratejik Planına (2024–2028) Okul Strateji Planlama Ekibi tarafından, Okulumuzun toplantı salonunda, çalışma ve yol haritası belirlendikten sonra bu ekip içerisinde seçilen 6 kişilik çalışma ve koordinasyon ekibi tarafından taslak oluşturularak başlanmıştır.

Stratejik Planlama Çalışmaları kapsamında Okulumuzda “Stratejik Planlama Çalışma Ekibi” kurulmuştur. Önceden hazırlanan anket formlarında yer alan sorular katılımcılara yöneltilmiş ve elde edilen veriler birleştirilerek paydaş görüşleri oluşturulmuştur. Bu bilgilendirme ve değerlendirme toplantılarında yapılan anketler ve hedef kitleye yöneltilen sorularla mevcut durum ile ilgili veriler toplanmıştır.

İsmail Caner ALICI

Okul Müdürü

İÇİNDEKİLER

2024-2028 STRATEJİK PLANI.....	1
SUNUŞ.....	4
1. GİRİŞ VE STRATEJİK PLANIN HAZIRLIK SÜRECİ.....	6
1.1. Strateji Geliştirme Kurulu ve Stratejik Plan Ekibi	6
1.2. Planlama Süreci:	6
2. DURUM ANALİZİ.....	6
2.1. Kurumsal Tarihçe.....	6
2.2. Uygulanmakta Olan Stratejik Planın Değerlendirilmesi.....	7
2.3. Yasal Yükümlülükler ve Mevzuat Analizi	8
2.4. Üst Politika Belgeleri Analizi	9
2.5. Faaliyet Alanları ile Ürün/Hizmetlerin Belirlenmesi	11
2.6. Paydaş Analizi	12
2.7. Okul/Kurum İçi Analiz	16
2.7.1. Teşkilat Yapısı	17
2.7.2. İnsan Kaynakları	17
2.7.3. Teknolojik Düzey	29
2.7.4. Mali Kaynaklar	32
2.7.5. İstatistik Veriler	33
2.8. Dış Çevre Analizi (Politik, Ekonomik, Sosyal, Teknolojik, Yasal ve Çevresel Çevre Analizi - PESTLE)	34
2.9. GZFT Analizi.....	40
2.10. Tespit ve İhtiyaçların Belirlenmesi.....	41
3. GELECEĞE BAKIŞ.....	43
3.1. Misyon	43
3.2. Vizyon.....	43
3.3. Temel Değerler	43
4. AMAÇ, HEDEF VE PERFORMANS GÖSTERGESİ İLE STRATEJİLERİN BELİRLENMESİ.....	44
4.1. Amaçlar, Hedefler, Performans Göstergeleri ve Stratejiler	44
4.2. Maliyetlendirme.....	44
5. İZLEME VE DEĞERLENDİRME.....	45
6. EKLER:	46
6.1. Paydaş Anketleri	46

1. GİRİŞ VE STRATEJİK PLANIN HAZIRLIK SÜRECİ

1.1. Strateji Geliştirme Kurulu ve Stratejik Plan Ekibi

Tablo 1. Strateji Geliştirme Kurulu ve Stratejik Plan Ekibi Tablosu

Üst Kurul Bilgileri		Ekip Bilgileri	
Adı Soyadı	Unvanı	Adı Soyadı	Unvanı
İsmail Caner ALICI	Okul Müdürü	Keziban ÇONAŞ	Müdür Yardımcısı
Keziban ÇONAŞ	Müdür Yardımcısı	Lütfü KAY	Öğretmen
Osman Fikri TAŞKIN	Öğretmen	Esra ERDEMLİ	Öğretmen
Hüseyin YANGIN	Okul Aile Birliği Başkanı	İlknur KANIK ERKARA	Öğretmen
Öner ÇELTİK	Okul Aile Birliği Temsilcisi	Nuray ÇELİKEL	Veli
		Gül DEMİRCİ	Veli
		YUSUF TETİK	Veli

1.2. Planlama Süreci:

2024-2028 dönemi stratejik plan hazırlanması süreci Strateji Geliştirme Kurulu ve Stratejik Plan Ekibinin oluşturulması ile başlamıştır. Ekip tarafından oluşturulan çalışma takvimi kapsamında ilk aşamada durum analizi çalışmaları yapılmış ve durum analizi aşamasında paydaşlarımızın plan sürecine aktif katılımını sağlamak üzere paydaş anketi, toplantı ve görüşmeler yapılmıştır.

Durum analizinin ardından geleceğe yönelim bölümüne geçilerek okulumuzun amaç, hedef, gösterge ve eylemleri belirlenmiştir. Çalışmaları yürüten ekip ve kurul bilgileri yukarıda verilmiştir.

2.DURUM ANALİZİ

2.1. Kurumsal Tarihçe

Milli Eğitim Bakanlığı tarafından yaptırılmıştır ve 2016-2017 eğitim öğretim yılının ikinci döneminde normal eğitimle faaliyete girmiştir.

2.2. Uygulanmakta Olan Stratejik Planın Deęerlendirilmesi

Okulumuzun 2019-2023 yılları için hazırlanmış olan Stratejik Planı incelenmiş:

Eđitim ve Öğretime Erişim Teması altında yer alan hedeflerden “Kayıt bölgemizde yer alan çocukların okullaşma oranlarını artıran, öğrencilerin uyum ve devamsızlık sorunlarını gideren etkin bir yönetim yapısı kurulacaktır.” Hedefindeki belirlenen performans göstergelerine ulaşılmıştır.

Eđitim ve Öğretimde Kalitenin Artırılması Teması altında yer alan hedeflerden “Öğrencilerimizin gelişmiş dünyaya uyum sağlayacak şekilde donanımlı bireyler olabilmesi için eğitim ve öğretimde kalite artırılabacaktır.” Hedefindeki belirlenen “Yabancı dil dersi yılsonu puan ortalaması” performans göstergesine ulaşamamıştır. Salgın sebebiyle devamsızlıkların artması öğrencilerin derse katılımlarını azaltmıştır. Bu durum diğer yıllar için öngörülen hedeflerimizi deęiştirmeyecektir.

Aynı temanın “Etkin bir rehberlik anlayışıyla, öğrencilerimizi ilgi ve becerileriyle orantılı bir şekilde üst öğrenime veya istihdama hazır hale getiren daha kaliteli bir kurum yapısına geçilecektir.” Hedefindeki belirlenen 2 performans görevlerine ulaşamamıştır.

Kurumsal Kapasite Teması altında yer alan hedeflerden “Eđitim ve öğretim faaliyetlerinin daha nitelikli olarak verilebilmesi için okulumuzun kurumsal kapasitesi güçlendirilecektir.” Hedefindeki belirlenen performans göstergelerine ulaşılmıştır.

2.3. Yasal Yükümlülükler ve Mevzuat Analizi

Tablo 2: Mevzuat Analizi			
YASAL YÜKÜMLÜLÜK	DAYANAK	TESPİTLER	İHTİYAÇLAR
Eğitim öğretim hakları ve en üst yasal düzenlemeler	Türkiye Cumhuriyeti Anayasası'nın 10, 24, 42 ve 62.maddeleri	Yasal yükümlülükler tümüyle yerine getirilmektedir, görev ve yetki çatışması yoktur.	İhtiyaç yoktur.
İlköğretim ve eğitim ile ilgili temel yetki ve yükümlülükler	222 Sayılı İlköğretim ve Eğitim Kanunu	Yasal yükümlülükler tümüyle yerine getirilmektedir, görev ve yetki çatışması yoktur.	İhtiyaç yoktur.
Kamu çalışanlarına yönelik düzenlemeler	657 Sayılı Devlet Memurları Kanunu	Yasal yükümlülükler tümüyle yerine getirilmektedir. Kanunun güncellenmesi zaman zaman dile getirilmektedir.	İhtiyaç yoktur.
Türk milli eğitim sistemi ile ilgili amaç ve ilkeler ile temel iş ve işlemler	1739 Sayılı Milli Eğitim Temel Kanunu	Yasal yükümlülükler tümüyle yerine getirilmektedir, görev ve yetki çatışması yoktur.	İhtiyaç yoktur.
Okul Öncesi ve İlköğretim ile ilgili iş ve işlemler	29072 Sayılı Milli Eğitim Bakanlığı Okul Öncesi Eğitim ve İlköğretim Kurumları Yönetmeliği	Yasal yükümlülükler tümüyle yerine getirilmektedir, görev ve yetki çatışması yoktur.	İhtiyaç yoktur.
Okul Öncesi ve İlköğretim ile ilgili iş ve işlemler	Milli Eğitim Bakanlığı Sosyal Etkinlikler Yönetmeliği	Yasal yükümlülükler tümüyle yerine getirilmektedir, görev ve yetki çatışması yoktur.	İhtiyaç yoktur.
Okul Öncesi ve İlköğretim ile ilgili iş ve işlemler	29116 Sayılı MEB Taşıma Yoluyla Eğitime Erişim Yönetmeliği	Yasal yükümlülükler tümüyle yerine getirilmektedir, görev ve yetki çatışması yoktur.	İhtiyaç yoktur.

2.4. Üst Politika Belgeleri Analizi

Müdürlüğümüze görev ve sorumluluk yükleyen amir hükümlerin tespit edilmesi için tüm üst politika belgeleri ayrıntılı olarak taranmış ve incelenmiştir. Bu çerçevede Müdürlüğümüz 2024-2028 Stratejik Planının stratejik amaç, hedef, performans göstergeleri ve stratejileri hazırlanırken bu belgelerden yararlanılmıştır. Bakanlığımızın “2024-2028 Stratejik Plan Hazırlık Çalışmaları” konulu 2022/21 sayılı Genelgesi, MEB 2024-2028 Stratejik Plan Hazırlık Programı ve MEB 2024-2024 Stratejik Planı temel üst politika belgelerimizdir. Üst politika belgeleri ile stratejik plan ilişkisinin kurulması amacıyla üst politika belgeleri analiz tablosu oluşturulmuştur.

Tablo 3: Üst Politika Belgeleri Analizi

ÜST POLİTİKA BELGESİ	İLGİLİ BÖLÜM/ REFERANS	VERİLEN GÖREV/İHTİYAÇLAR
5018 sayılı Kamu Malî Yönetimi ve Kontrol Kanunu	Madde 9	Kamu idareleri; kalkınma planları, Cumhurbaşkanı tarafından belirlenen politikalar, programlar, ilgili mevzuat ve benimsedikleri temel ilkeler çerçevesinde geleceğe ilişkin misyon ve vizyonlarını oluşturmak, stratejik amaçlar ve ölçülebilir hedefler saptamak, performanslarını önceden belirlenmiş olan göstergeler doğrultusunda ölçmek ve bu sürecin izleme ve değerlendirmesini yapmak amacıyla katılımcı yöntemlerle stratejik plan hazırlanması
Milli Eğitim Temel Kanunu	Bütün bölümleri	Türk milli eğitiminin düzenlenmesinde esas olan amaç ve ilkeler, eğitim sisteminin genel yapısı, öğretmenlik mesleği, okul bina ve tesisleri, eğitim araç ve gereçleri ile devletin eğitim öğretim alanındaki görev ve sorumluluğu ile ilgili temel hükümleri bir sistem bütünlüğü içinde sağlanması
Kamu İdarelerince Hazırlanacak Stratejik Planlar ve Performans Programları İle Faaliyet Raporlarına İlişkin Usul ve Esaslar Hakkında Yönetmelik	Bütün bölümleri	Stratejik plan hazırlamakla yükümlü kamu idarelerinin ve stratejik planlama sürecine ilişkin takvimin tespiti ile stratejik planların kalkınma planı ve programlarla ilişkilendirilmesine yönelik usul ve esasların belirlenmesi amacıyla hazırlanmış olan yönetmeliğe göre stratejik plan yapılması
Bakanlığımızın “2024-2028 Stratejik Plan Hazırlık Çalışmaları” konulu 2022/21 sayılı Genelgesi,	Bütün bölümleri	2024 – 2028 dönemine ilişkin Stratejik Planların yapılması
MEB 2024-2028 Stratejik Plan Hazırlık Programı	Bütün bölümleri	Muğla İl Milli Eğitim Müdürlüğü 2024-2028 stratejik planı doğrultusunda gerekli çalışmaların yapılması,
MEB 2024-2028 Stratejik Planı	Bütün bölümleri	Plana uygun olarak okulumuzda tüm paydaşlarla birlikte 2024-2028 Stratejik Planının hazırlanması.
Öğretmen Strateji Belgesi 2017-2023	Bütün bölümleri	Öğretmenliğe yönelik hizmet öncesi eğitim, öğretmenlik mesleğine adayların seçimi ve istihdamı, adaylık ve uyum eğitimi, kariyer geliştirme ve ödüllendirme, öğretmenlik mesleğinin statüsü ve sürekli mesleki gelişim hususlarında hazırlanan faaliyetlerin okul öğretmenleriyle paylaşılması rehberlik yapılması

2.5. Faaliyet Alanları ile Ürün/Hizmetlerin Belirlenmesi

Tablo 4. Faaliyet Alanlar/Ürün ve Hizmetler Tablosu

Faaliyet Alanı	Ürün/Hizmetler
Öğretim-egitim faaliyetleri	Öğrenci İşleri Kayıt-nakil işleri Devam-devamsızlık Sınıf geçme Sınav hizmetleri Ücretsiz ders kitapları dağıtımı Seçmeli ders işlemleri Üst Öğretim Kurumları Ziyaretleri Öğretmen İşlemleri Ders Programları
Rehberlik faaliyetleri	Öğrencilere rehberlik yapmak Velilere rehberlik etmek Rehberlik faaliyetlerini yürütmek Yıllık Rehberlik Planlarının Hazırlanması
Sosyal faaliyetler	Okul Gezileri Kütüphane Gezileri Okul Kermesi Okul Pikniği Yakın Çevre Kültürel Alanlar Gezileri Toplum Hizmeti Çalışmaları
Sportif faaliyetler	Okul Sporları Okul içi Turnuvalar Beden Eğitimi Dersi Çalışmaları
Kültürel ve sanatsal faaliyetler	Resim Sergisi Müze Ziyaretleri Sinema Etkinliği Yıl Sonu Etkinlikleri
İnsan kaynakları faaliyetleri (mesleki gelişim faaliyetleri, personel etkinlikleri...)	Mesleki Çalışma Planlarının Hazırlanması Personelin Katılacağı Kahvaltı -Yemek Etkinlikleri
Okul aile birliği faaliyetleri	Okul Kermesi Okul Aile Birliği Gelir Gider İşlerinin Takibi
Öğrencilere yönelik faaliyetler	Veli Ziyaretleri
Ölçme değerlendirme faaliyetleri	Ortak Sınav Programlarının Hazırlanması Sınav Sonucu Analizlerin Takibi Ödüllendirilecek Öğrencilerin Tespiti
Öğrenme ortamlarına yönelik faaliyetler	Eğitim Araç gereç ve Donatım Malzemelerinin Temini İyileştirilmesi Eğitim Ortamlarının Bakım Onarım Tamirat İşleri Akıllı Tahta ihtiyacının karşılanması, bakımlarının yapılması
Ders dışı faaliyetler	Öğrencilerin çeşitli kültürel sportif ve sanatsal etkinliklere yönlendirilmesi

2.6. Paydaş Analizi

Kurumumuzun temel paydaşları öğrenci, veli ve öğretmen olmakla birlikte eğitimin dışsal etkisi nedeniyle okul çevresinde etkileşim içinde olunan geniş bir paydaş kitlesi bulunmaktadır. Paydaşlarımızın görüşleri anket, toplantı, dilek ve istek kutuları, elektronik ortamda iletilen önerilerde dâhil olmak üzere çeşitli yöntemlerle sürekli olarak alınmaktadır.

Tablo 5. Paydaş Sınıflandırma Matrisi

PAYDAŞLAR	İÇ PAYDAŞLAR	DIŞ PAYDAŞLAR	YARARLANICI		
	Çalışanlar, Birimler	Temel ortak	Stratejik ortak	Tedarikçi	Müşteri, hedef kitle
Millî Eğitim Bakanlığı		x			
Valilik		x			
Millî Eğitim Müdürlüğü Çalışanları		x			
İlçe Millî Eğitim Müdürlükleri		x			
Okullar ve Bağlı Kurumlar		x			
Öğretmenler ve Diğer Çalışanlar	x				
Öğrenciler ve Veliler	x				
Okul Aile Birliği	x				
Üniversite			x		
Özel İdare			x		
Belediyeler			x		
Güvenlik Güçleri (Emniyet, Jandarma)			x		
Bayındırlık ve İskân Müdürlüğü			x		
Sosyal Hizmetler Müdürlüğü			x		
Gençlik ve Spor Müdürlüğü		x			
Muhtarlık		x			
İşveren kuruluşlar				x	
Sivil Toplum Kuruluşları			x		
Turizm Uygulama otelleri			x		

Tablo 6. Paydaş Önceliklendirme Matrisi

Paydaş	İç Paydaş	Dış Paydaş	Yararlanıcı (Müşteri)	Neden Paydaş?	Önceliği
MEB		*		Bağlı olduğumuz merkezi idare	1
Öğrenciler			*	Hizmetlerimizden yaralandıkları için	1
Özel İdare		*		Tedarikçi mahalli idare	1
STK		*		Amaç ve hedeflerimize Ulaşmak için iş birliği yapacağımız kurumlar	..

Tablo 7. Yararlanıcı Ürün/Hizmet Matrisi

Yararlanıcı (Müşteri)	Ürün/Hizmet	Eğitim-Öğretim (Öğün-Yaygın)	Yatılılık-Bursluluk	Nitelikli İş Gücü	AR-GE, Projeler, Danışmanlık	Alyapı, Donatım Yatırım	Yayın	Rehberlik, Kurs, Sosyal etkinlikler	Mezunlar (Öğrenci)	Ölçme-Değerlendirme
Öğrenciler		*	o			*	*			
Veliler							*			
Üniversiteler				o	o			*		
Medya				o	o					
Uluslararası kuruluşlar					o		o			
Meslek Kuruluşları										
Sağlık kuruluşları				o						

Diğer Kurumlar									o
Özel sektör			*	o			o		

Öğrenci Anketi

2024-2028 Stratejik Planı paydaş analizi için okulumuzda her sınıfa yönelik“Öğrenci Görüş ve Değerlendirme” anketi formu uygulanmıştır. Anket sonuçlarına bakıldığında okulumuzda bu sene açılan akıl ve zeka oyunları sınıfında satranç oyunu ve okuma köşesinden öğrencilerin memnun olduğu belirtilmiştir. Bunun yanında geri dönüşüm kutularının çeşitlendirilmesi, okul güvenlik kamerasının olması da öğrenciler tarafından memnuniyetlerini dile getirilmiştir.

OKUL/KURUM MÜDÜRLÜĞÜMÜZÜ AŞAĞIDAKİ HİZMETLERİNDEN HANGİLERİNDE DAHA BAŞARILI BULUYORSUNUZ? FAALİYET ALANLARI İLE İLGİLİ OLARAK KATILMA DERECEYİZE UYGUN BÖLÜMÜ İŞARETLEYİNİZ.					
“ İÇ PAYDAŞ ÖĞRENCİ GÖRÜŞ VE DEĞERLENDİRMELERİ” ANKET FORMU		TAMAMEN KATILYORUM	KATILMIYORUM	KARARSIZIM	CEVAP YOK
1	Öğretmenlerimle ihtiyaç duyduğumda rahatlıkla görüşebilirim.	197	12	15	30
2	Okul müdürü ile ihtiyaç duyduğumda rahatlıkla konuşabiliyorum.	200	4	12	38
3	Okulun rehberlik servisinden yeterince yararlanabiliyorum.	233	2	7	12
4	Okula ilettiğimiz öneri ve isteklerimiz dikkate alınır.	240	5	4	5
5	Okulda kendimi güvende hissediyorum.	227	9	11	7
6	Okulda öğrencilerle ilgili alınan kararlarda bizlerin görüşleri alınır.	247	3	2	2
7	Öğretmenler yeniliğe açık olarak derslerin işlenişinde çeşitli yöntemler kullanmaktadır.	193	25	24	12
8	Derslerde konuya göre uygun araç gereçler kullanılmaktadır.	180	30	24	20

9	Teneffüslerde ihtiyaçlarımı giderebiliyorum.	232	2	5	15
10	Okulun içi ve dışı temizdir.	233	12	2	7
11	Okulun binası ve diğer fiziki mekânlar yeterlidir.	178	47	12	17
12	Okul kantininde satılan malzemeler sağlıklı ve güvenlidir.	171	58	17	8
13	Okulumuzda yeterli miktarda sanatsal ve kültürel faaliyetler düzenlenmektedir.	184	36	14	20

Öğretmen Anketi

2024-2028 Stratejik Planı paydaş analizi için okulumuzda ücretli ve kadrolu görev yapan öğretmenlerimize “Öğretmen Görüş ve Değerlendirme” anket formu uygulanmıştır. Okul kültürünün oluşmaya başlaması, okul-veli işbirliğinin kuvvetlenmesi ve okul idaresi - öğretmen iletişiminin güzel olması öğretmenler tarafından olumlu bulunmuştur. Bununla birlikte okulda çok amaçlı spor sahası olması, sportif ve sosyal faaliyetlerin yeterli olduğunu ve temizlik konusunda memnuniyetlerini dile getirmişlerdir.

OKUL/KURUM MÜDÜRLÜĞÜMÜZÜ AŞAĞIDAKİ HİZMETLERİNDEN HANGİLERİNDE DAHA BAŞARILI BULUYORSUNUZ? FAALİYET ALANLARI İLE İLGİLİ OLARAK KATILMA DERECEYİZE UYGUN BÖLÜMÜ İŞARETLEYİNİZ.

“ İÇ PAYDAŞ ÖĞRETMEN GÖRÜŞ VE DEĞERLENDİRMELERİ” ANKET FORMU		TAMAMEN KATILYORUM	KATILMIYORUM	KARARSIZIM	CEVAP YOK
1	Okulumuzda alınan kararlar, çalışanların katılımıyla alınır.	23	-	-	-
2	Kurumdaki tüm duyurular çalışanlara zamanında iletilir.	23	-	-	-
3	Her türlü ödüllendirmede adil olma, tarafsızlık ve objektiflik esastır.	23	-	-	-
4	Kendimi, okulun değerli bir üyesi olarak görürüm.	20	-	1	2
5	Çalıştığım okul bana kendimi geliştirme imkânı tanımaktadır.	20	1	1	1
6	Okul, teknik araç ve gereç yönünden yeterli donanıma sahiptir.	23	-	-	-
7	Okulda çalışanlara yönelik sosyal ve kültürel faaliyetler düzenlenir.	23	-	-	-
8	Okulda öğretmenler arasında ayırım yapılmamaktadır.	23	-	-	-
9	Okulumuzda yerelde ve toplum üzerinde olumlu etki bırakacak çalışmalar yapmaktadır.	23	-	-	-
10	Yöneticilerimiz, yaratıcı ve yenilikçi düşüncelerin üretilmesini teşvik etmektedir.	23	-	-	-
11	Yöneticiler, okulun vizyonunu, stratejilerini, iyileştirmeye açık alanlarını vs. çalışanlarla paylaşır.	23	-	-	-
12	Okulumuzda sadece öğretmenlerin kullanımına tahsis edilmiş yerler yeterlidir.	23	-	-	-
13	Alanıma ilişkin yenilik ve gelişmeleri takip eder ve kendimi güncellerim.	20	-	3	-

Veli Anketi

2024-2028 Stratejik Planı paydaş analizi için okulumuzda velilerimize yönelik uyguladığımız anket sonucunda velilerimiz okulumuzda görev yapan öğretmenlerin kendi branşlarının öğretmenleri olması ve veli-öğretmen iletişiminin de sağlıklı olmasını memnuniyetle karşılamıştır.

OKUL/KURUM MÜDÜRLÜĞÜMÜZÜ AŞAĞIDAKİ HİZMETLERİNDEN HANGİLERİNDE DAHA BAŞARILI BULUYORSUNUZ? FAALİYET ALANLARI İLE İLGİLİ OLARAK KATILMA DERECEYİZE UYGUN BÖLÜMÜ İŞARETLEYİNİZ.					
“ İÇ PAYDAŞ VELİ GÖRÜŞ VE DEĞERLENDİRMELERİ” ANKET FORMU		TAMAMEN KATILYORUM	KATILMIYORUM	KARARSIZIM	CEVAP YOK
1	İhtiyaç duyduğumda okul çalışanlarıyla rahatlıkla görüşebiliyorum.	200	23	15	16
2	Bizi ilgilendiren okul duyurularını zamanında öğreniyorum.	238	6	3	7
3	Öğrencimle ilgili konularda okulda rehberlik hizmeti alabiliyorum.	250	1	2	1
4	Okula ilettiğim istek ve şikâyetlerim dikkate alınıyor.	248	2	2	2
5	Öğretmenler yeniliğe açık olarak derslerin işlenişinde çeşitli yöntemler kullanmaktadır.	194	49	5	6
6	Okulda yabancı kişilere karşı güvenlik önlemleri alınmaktadır.	235	9	4	6
7	Okulda bizleri ilgilendiren kararlarda görüşlerimiz dikkate alınır.	252	1	0	1
8	E-Okul Veli Bilgilendirme Sistemi ile okulun internet sayfasını düzenli olarak takip ediyorum.	62	91	48	53
9	Çocuğumun okulunu sevdiğini ve öğretmenleriyle iyi anlaştığını düşünüyorum.	187	43	21	3
10	Okul, teknik araç ve gereç yönünden yeterli donanıma sahiptir.	165	19	42	28
11	Okul her zaman temiz ve bakımlıdır.	233	5	6	10
12	Okulun binası ve diğer fiziki mekânlar yeterlidir.	194	34	6	20
13	Okulumuzda yeterli miktarda sanatsal ve kültürel faaliyetler düzenlenmektedir.	238	6	4	6

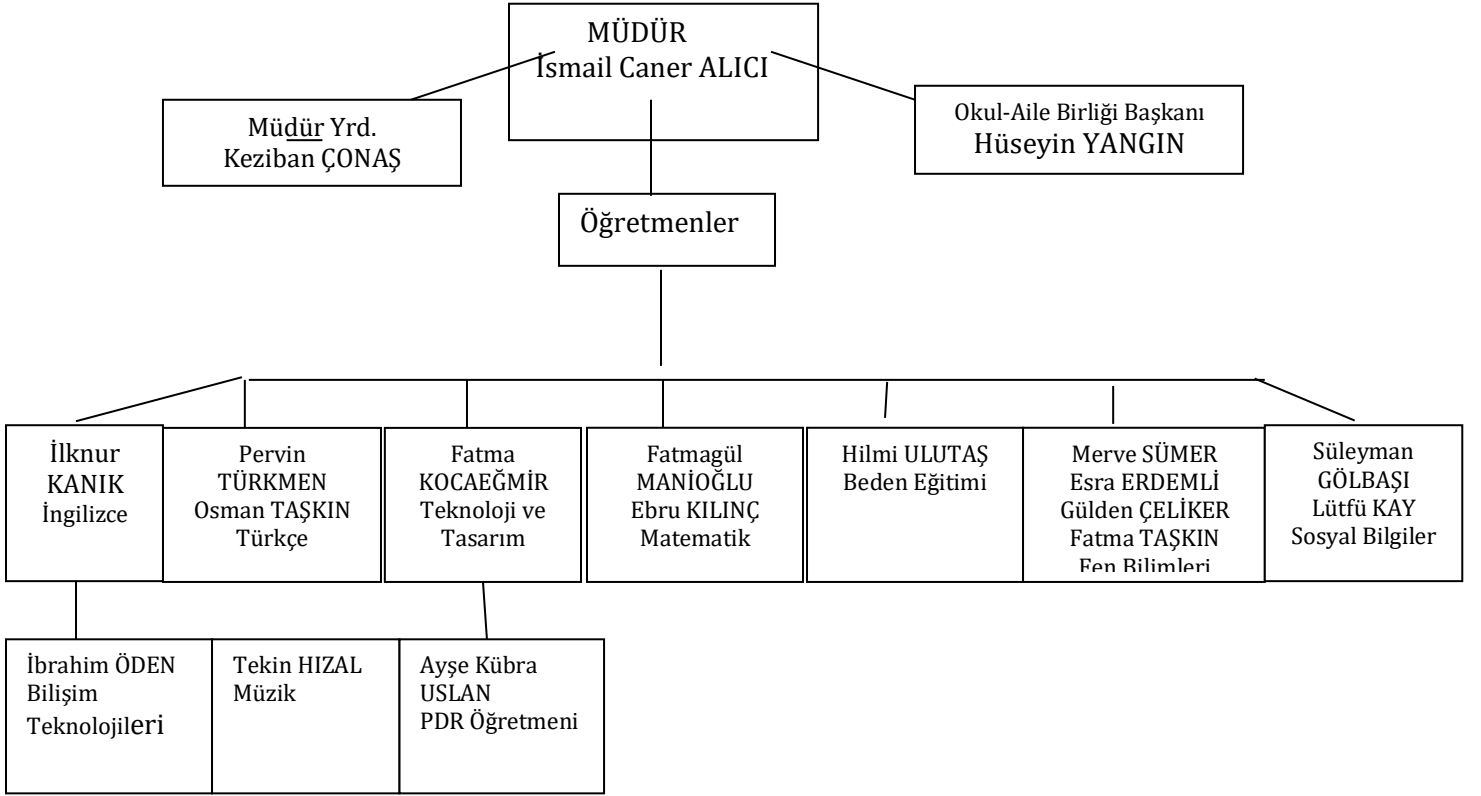
2.7. Okul/Kurum İçi Analiz

Tablo 8.Okul/Kurum İçi Analiz İçerik Tablosu

Okul/Kurum İçi	Analiz İçerik Tablosu
Öğrenci sayıları	5A-23 5B-22 5C-22 6A-20 6B-22 6C-23 7A-26 7B-26 7C-24 8A-15 8B-16 8C-15 TOPLAM 254 Okulumuzda 13 bepli 1 zepli öğrencisi bulunmaktadır.
Akademik başarı verileri	LGS ORTALAMALARI 2021-320,00 2022- 2023- 258,99 2021 yılında yerel verileştirme : 5 imam hatip lisesi, 1 anadolu lisesi, 12 ÇPL, 6 meslek lisesi Merkezi verileştirme : 2 anadolu lisesi , 8 anadolu imam hatip lisesi, 6 fen lisesi, 4 meslek lisesi, 1 sosyal bilimler lisesi 2022 yılında merkezi verileştirme : 6 fen lisesi, 8 anadolu imam hatip lisesi, 4 mesleki ve teknik anadolu lisesi, 1 sosyal bilimler lisesi, 2 anadolu lisesi 2023 yılında merkezi verileştirme : 7 anadolu lisesi, 2 mesleki ve teknik anadolu lisesi, 5 imam hatip lisesi, 3 fen lisesi, 1 ÇPL
Sosyal-kültürel-bilimsel ve sportif başarı verileri	Öğrencilerimiz okul içi ve ilçe içi ve il içi çeşitli sosyal ve kültürel faaliyetlere katılmışlar ve başarılar kazanmışlardır. Ulusal düzeyde herhangi bir ödül kazanan öğrencimiz bulunmamaktadır.
Öğrenme stilleri envanteri	Öğretmenlerimiz tarafından çeşitli öğrenme öğretme teknikleri izlenmektedir. Öğrencilerin daha çok yaparak yaşayarak öğrenmeye yatkın oldukları tespit edilmiştir. Öğrenme etkinliklerinde mümkün olduğunca fazla sayıda duyu organının işe katılması öğrenmeyi etkili kılmaktadır. Bunun için okulumuzda etkileşimli tahtalar etkin bir şekilde kullanılmaktadır. Öğrenme eksiklikleri tespit edilerek buna uygun kazanımlar desteklenmektedir.
Devam-devamsızlık verileri	Okulumuzda 26 sürekli devamsız öğrenci vardır. Öğrencilerimizin devamsızlık durumları günlük olarak takip edilmekte olup velilere gerekli bilgilendirmeler zamanında yapılmaktadır.
Okul disiplinini etkileyen faktörler anketi	Okulda yıl boyu öğrenci sirkülasyonunun yoğun olması sebebiyle yeni gelen öğrencilerin okula ve okul iklimine adaptasyon süreçleri ve Suriyeli öğrenciler arasındaki gruplaşmalar çeşitli disiplin problemlerine sebep olmaktadır.
İnsan kaynakları verileri	Okulumuzda 1 müdür, 1 müdür yardımcısı, 16 kadrolu öğretmen bulunmaktadır. Bunu dışında 2 görsel sanatlar, 2 İngilizce 1 matematik öğretmeni görevli olarak okulumuza gelmektedir. 1 Türkçe ve 1 din kültürü ve ahlak bilgisi öğretmeni ücretli olarak gelmektedir. Öğretmenlerimizin hepsi lisans mezunudur.

Öğretmenlerin hizmet içi eğitime katılma oranları	İdareci ve öğretmenlerimizin katıldıkları Hizmet içi faaliyetler tablo 8 ve tablo 11 de ayrıntılı bir şekilde gösterilmiştir.
Öğrenme ortamı verileri	Okulumuzda 12 derslik, 1 müdür odası, 1 müdür yardımcısı odası 1 öğretmenler odası, 1 Fen laboratuvarı, 1 BT sınıfı, 1 kütüphane, 1 zeka oyunları odası, 1 destek eğitim odası,1 müzik sınıfı,1 görsel sanatlar sınıfı, 1 teknoloji tasarım sınıfı, 2 öğretmen ve 2 öğrenci WC bulunmaktadır. Sınıflarımız ortalama 768 metrekare büyüklüğündedir. Okulumuzda etkileşimli tahta kurulumu 2024 yılı başında yapılmıştır. Okulumuz bahçesinde 1 futbol sahası, 1 voleybol sahası 1 basketbol potası bulunmaktadır.
Okul/kurum ortamını değerlendirme anketi	Okul idaresi tarafından uygulanmakta olup anket sonuçları yukarıda detaylı olarak verilmiştir.

2.7.1. Teşkilat Yapısı



2.7.2. İnsan Kaynakları

Tablo 9. Çalışanların Görev Dağılımı

Çalışanın Unvanı	Görevleri
Okul /Kurum Müdürü	<p>Eğitim-öğretim ve yönetim görevlerini kanun, tüzük, yönetmelik, yönerge, genelge, emir, çalışma plan ve programlarına uygun olarak yürütmek.</p> <p>Personelin iş bölümünü yapmak ve yazılı olarak bildirmek.</p> <p>Öğretim programları ile ilgili kaynakların bulundurulmasını sağlamak.</p> <p>İş ve işleyişle ilgili toplantılarda alınan kararları onaylayarak uygulamaya koymak ve sonuçları hakkında amirlerini bilgilendirmek.</p> <p>Düzen ve disiplinle ilgili her türlü önlemi almak, alınan kararları zamanında ve etkili bir şekilde uygulamak, personelin sicil ve disiplin ile ilgili iş ve işlemleri mevzuatına göre yürütmek.</p> <p>Diploma, tasdikname, öğrenim belgesi ve benzeri belgeleri onaylamak.</p> <p>Diploma, tasdikname, öğrenim belgesi ve benzeri belgeleri onaylamak.</p>
Müdür Baş Yardımcısı	-
Müdür Yardımcısı	<p>Personelin devam-takip işlemlerini (rapor, izin vb.) yürütmek ve ilgili deftere işlemek</p> <p>Maaş, ek ders vb. tahakkuk iş ve işlemlerini yürütmek.</p> <p>Personelin özlük işlerini takip (tayin, terfi, intibak vb.) etmek, öğretmen özlük dosyalarını tutmak ve tayin olan öğretmenlerin dosyalarını göndermek.</p> <p>Müdür yardımcısı, öğretmen, hizmetlilerin ve öğrencilerin görev ve nöbet programlarını hazırlamak.</p> <p>Öğrencilerinin her türlü iş ve işlemlerini yürütmek (Kayıt, kabul, nakil vb.)</p> <p>Öğrencilerinin devam-takip işlemlerini yürütmek.</p> <p>Devamsız öğrencileri ilgili mercilere bildirmek, devamın sağlanması için gereken tedbirleri almak.</p> <p>Dönem ve yılsonunda öğrencilerin not çizelgelerini, sınıf geçme defterlerini vb. hazırlamak, onaylatmak.</p> <p>Her türlü sosyal ve kültürel (spor, izcilik, tiyatro, çeşitli yarışmalar) faaliyetin plan ve programını yapıp yürütülmesini sağlamak, raporlarını hazırlamak.</p> <p>Okul müdürünün bulunmadığı zamanlarda okul müdürlüğüne vekâlet etmek.</p> <p>Öğretmenlerin haftalık ders dağılım çizelgelerini ve nöbet çizelgelerini hazırlamak.</p> <p>Nöbetçi öğretmenlerin takibini yaparak yaşanan</p>

	aksaklıkları okul müdürüne bildirmek. Kutlanacak belirli gün ve haftaların takibini yapmak.
Atölye ve Bölüm Şefleri	-
Öğretmenler	Kendilerine verilen ve yetkili sayıldıkları dersleri okutmak. Okuttukları derslerle ilgili uygulama ve deneyleri yapmak. Serbest çalışma saatlerinde öğrencileri gözetlemek. Ders dışında okulun eğitim öğretim ve yönetim işlerine katılmak. Kanun yönetmelik ve emirlerle tespit edilen ödevleri yapmak. Öğrencilerin sorunlarıyla ilgilenmek.
Yönetim İşleri ve Büro Memuru	-
Yardımcı Hizmetler Personeli	Çöp kutuları boşaltılır. Zemin nemli süpürge ile alınır. Paspaslanır. Sıra, masa, dolap vb. yüzeylerinin tozları alınır. Lavabo ve tuvaletlerin temizliği yapılır. Kapı ve pencerelerin son kontrolü yapılır. Gerekli üniteler kilitlenir. Ders girişinden önce ve okul bitiminden bahçe temizliği yapılır. Okul deposu ve diğer bölümler kontrol edilerek düzen ve temizliği sağlanır. Öğretmenler odasının teneffüslerden sonra düzen ve temizliğini sağlar. Okul Müdürünün vereceği ek görevleri yapar.

Tablo 10. İdari Personelin Hizmet Süresine İlişkin Bilgiler

Hizmet Süreleri	18.02.2024 Yılı İtibarıyla	
	Kişi Sayısı	%
1-4 Yıl	1	
5-6 Yıl		
7-10 Yıl		
10.....Üzeri		

Tablo 11. Okul/Kurumda Oluşan Yönetici Sirkülasyonu Oranı

	Yıl İçerisinde Okul/Kurumdan Ayrılan Yönetici Sayısı			Yıl İçerisinde Okul/Kurumda Göreve Başlayan Yönetici Sayısı		
	2021	2022	2023	2021	2022	2023
TOPLAM	0	0	1	0	0	1

Tablo 12. İdari Personelin Katıldığı Hizmet İçi Programları

Adı ve Soyadı	Görevi	Katıldığı Çalışmanın Adı	Katıldığı Yıl	Belge No		
İsmail Caner ALICI	MÜDÜR	Acil Durum Ekipleri Eğitimi Semineri	2023	2023065497		
		İlk Yardım Eğitimi Kursu	2023	2023060682		
		MEB Birim Amirlerinin Öğretmen Bilgilendirme Semineri	2023	2023007736		
		Özel Yetenekli Öğrencilerin Ayırt Edici Özellikleri Semineri	2023	2023003870		
		Zaman Yönetimi Semineri	2023	2023002452		
		Çalışanların Temel İş Sağlığı ve Güvenliği Eğitimi Kursu (Az Tehlikeli İşyerleri)	2022	2022061120		
		Sorumluluk, Liderlik ve Değerler Eğitimi Semineri	2022	2022001577		
		Uzman Öğretmenlik Eğitim Programı Semineri	2022	2022001047		
		Yaz Okulu Matematik Çerçeve Öğretim Programı Semineri	2022	2022001041		
		Matematik Dersi Yaz Okulu Tanıtım Semineri	2022	2022001039		
		Öğretmen Olmak Semineri	2022	2022001018		
		Duygu Düzenleme (Öfke ve Stres Yönetimi) Semineri	2022	2022000756		
		Mesleki Çalışma - Protokol Kuralları Uzaktan Eğitim Semineri	2021	2021001126		
		Arama, Kurtarma ve Tahliye Eğitimi Semineri	2019	2019061333		
		Özel Eğitim Hizmetleri Semineri	2016	2016800230		
		Aday Öğretmen Yetiştirme Süreci Danışman Öğretmen Eğitimi Semineri	2016	2016800183		
		Çalışanların Temel İş Sağlığı ve Güvenliği Eğitimi Kursu	2016	2016800100		
		Fatih Projesi Etkileşimli Sınıf Yönetimi Kursu	2016	2016000408		

Keziban ÇONAŞ	Müdür Yardımcısı	• Aday öğretmen yetiştirme programı uzaktan eğitim semineri	2022
		• Masal anlatıcılığı uzaktan eğitim kursu	2022
		• Okul tabanlı afet eğitimi kursu	2022
		• Uzaktan eğitim sürecinde, tasarım ve yönetim becerilerinin geliştirilmesi kursu	2022
		• Öğretimsel liderlik semineri	2022
		• Çocuklarda sorumluluk bilinci oluşturma eğitimi semineri	2022
		• Merhamet ve yavaşlamak semineri	2022
		• Kitap ve hayat semineri	2022
		• Hız çağında öğretmen olmak ve dijital obezite semineri	2022
		• Sorumluluk, liderlik ve değerler eğitimi semineri	2022
		• Birleştirilmiş sınıflı köy okullarında görev yapan öğretmenlere yönelik uzaktan mesleki gelişim kursu	2023
		• Müze eğitimi kursu	2023
		• Bağımlılıkla mücadele semineri	2023
		• Bilgi işlemsel düşünme becerisi eğitimi kursu	2023
		• Kaynaştırma/ bütünleştirme kapsamında sunulan destek eğitim odası hizmetinde eğitim uygulamaları semineri	2023
• Türk mitolojisinin eğitimdeki yeri ve önemi semineri	2023		
• Gençlerle iletişim semineri	2023		
• Özel yetenekli öğrencilerin ayırt edici özellikleri semineri	2023		
• MEB birim amirlerinin öğretmen bilgilendirme semineri	2023		

Tablo 13. Öğretmenlerin Hizmet Süreleri (Yıl İtibarıyla)

Hizmet Süreleri	Branşı	Kadın	Erkek	Hizmet Yılı	Toplam
1-3 Yıl	Din Kültürü ve Ahlak Bilgisi	1	-	2	1
4-6 Yıl	Beden Eğitimi		1	4	2
	Fen Bilimleri	1		6	
7-10 Yıl	Matematik	1	1	7	8
	Rehberlik	1		8	
	Fen Bilimleri	1		8	
	Matematik	1		8	
	Müzik			9	
	Fen Bilimleri	1		10	
	İngilizce	1		10	
11-15 Yıl	Matematik	1		10	6
	Türkçe		1	12	
	İngilizce	1	-	12	
	Fen Bilimleri	1	-	12	
	Sosyal Bilgiler	-	1	14	
	Bilişim Teknolojileri	-	1	14	
16-20	Türkçe	1	-	15	1
	Türkçe		1	16	
20 ve üzeri	Teknoloji ve Tasarım	1		23	3
	Sosyal Bilgiler		1	25	
	Görsel Sanatlar	1		26	

Tablo 14. Kurumda Gerçekleşen Öğretmen Sirkülasyonunun Oranı

	Yıl İçerisinde Kurumdan Ayrılan Öğretmen Sayısı			Yıl İçerisinde Kurumda Göreve Başlayan Öğretmen Sayısı		
	2021	2022	2023	2021	2022	2023
TOPLAM	5	-	3	-	1	2

Tablo 15. Öğretmenlerin Katıldığı Hizmet İçi Eğitim Programları

Adı ve Soyadı	Branşı	Katıldığı Çalışmanın Adı	Katıldığı Yıl	Belge No
İlknur KANIK ERKARA	İNGİLİZCE	4.01.01.02.001 - AB Projeleri Hazırlama Teknikleri Kursu	2024	2024480231
		2.02.06.02.090 - Mesleki Gelişim Toplulukları İngilizce Öğretiminde Sınıf Yönetimi Becerilerinin Geliştirilmesi Semineri	2023	2023480315
		2.02.06.02.091 - Mesleki Gelişim Toplulukları İngilizce Öğretiminde Yazma ve Okuryazarlık Becerilerinin Geliştirilmesi Semineri	2023	2023480143
		2.01.03.01.185 - MEB Birim Amirlerinin Öğretmen Bilgilendirme Semineri	2023	2023007736
		2.01.03.01.100 - Stres Yönetimi Semineri	2023	2023003834
		2.01.03.01.050 - Kaynaştırma/Bütünleştirme Kapsamında Sunulan Destek Eğitim Odası Hizmetinde Eğitim Uygulamaları Semineri	2023	2023002446

		2.01.03.01.080 - Bağımlılıkla Mücadele Semineri 1 2.02.06.02.087 - Mesleki Gelişim Toplulukları İngilizce Öğretiminde Biçimlendirici Değerlendirme Yöntem ve Teknikleri Semineri 2.02.06.02.086 - Mesleki Gelişim Toplulukları İngilizce Öğretiminde Sözlü İletişim Becerilerinin Geliştirilmesi için Yöntem ve Teknikler Semineri 2.02.06.02.076 - Mesleki Öğrenme Toplulukları İngilizce Konuşma Becerisinin Öğretiminde Yöntem ve Teknikler Semineri 2.01.03.01.036 - Yaz Okulu İngilizce Çerçeve Öğretim Programı Semineri 2.01.01.02.067 - Öğretmen Olmak Semineri 1.02.03.02.006 - Merhamet ve Yavaşlamak Semineri 1.02.03.02.004 - Duygu Düzenleme (Öfke ve Stres Yönetimi) Semineri Özel Yetenekli Bireyler Farkındalık Eğitim Semineri 4.01.01.02.008 - Proje Hazırlama Yöntem ve Uyg Özel Eğitim Hizmetleri Semineri ulamaları Kursu 4.01.01.02.020 - Fatih Projesi - Eğitimde Teknoloji Kullanımı Kursu	2023 2022 2022 2022 2022 2022 2022 2022 2022 2022 2018 2017 2016 2016	2023001336 2022480762 2022480579 2022480234 2022001599 2022001018 2022001016 2022000756 2018590264 2017000117 2016650526 2016650014
İbrahim ÖDEN	BİLİŞİM TEKNOLOJİLERİ	MEB Birim Amirlerinin Öğretmen Bilgilendirme Semineri Sosyal Etkinlikler, Kulüp Faaliyetleri ve Toplum Hizmeti Çalışmaları Semineri Okul Kültürünün Geliştirilmesi Semineri Türk Mitolojisinin Eğitimdeki Yeri ve Önemi Semineri Kaynaştırma/Bütünleştirme Kapsamında Sunulan Destek Eğitim Odası Hizmetinde Eğitim Uygulamaları Semineri Afet Sonrası Ruh Sağlığı Seminer Bağımlılıkla Mücadele Semineri 1 Sorumluluk, Liderlik ve Değerler Eğitimi Semineri Uzman Öğretmenlik Eğitim Programı Semineri Hizmet İçi Eğitimde Yeni Yaklaşımlar, Uzman Öğretmenlik ve Başöğretmenlik Süreci Semineri Öğretmenin Fabrika Ayarları Semineri Öğretmen Olmak Semineri Merhamet ve Yavaşlamak Semineri Madde Bağımlılığı Semineri İhmal ve İstismar Semineri Akran Zorbalığı Semineri Kelime İşlemci Programı (Office Word) Eğitimi Semineri 1 Mesleki Çalışma - Çevrim İçi Öğrenmede Ölçme-Değerlendirme Semineri Mesleki Çalışma - FATİH Projesi BT nin ve İnternetin Bilinçli ve Güvenli Kullanımı Semineri Kotlin ile Android Mobil Uygulama Geliştirme Uzaktan Eğitim Kursu Dijital Girişimciliğin Temelleri Kursu Fatih Projesi Tanıtım Semineri Fatih Projesi Etkileşimli Sınıf Yönetimi Kursu FATİH PROJESİ BİLİŞİM TEKN.VE İNT.BİLİNÇLİ GÜVENLİ KULLANIMI SEMİNERİ Temel Eğitim Kursu Hazırlayıcı Eğitim Kursu ÇEVRE UYUM EĞİTİMİ SEMİNERİ	2023 2023 2023 2023 2023 2023 2023 2023 2022 2022 2022 2022 2022 2022 2022 2022 2022 2022 2022 2022 2022 2021 2021 2021 2020 2018 2016 2014 2011 2011 2011	2023007736 2023007540 2023003856 2023002450 2023002446 2023001451 2023001336 2022001577 2022001047 2022001047 2022001025 2022001019 2022001018 2022001016 2022000886 2022000885 2022000840 2022000752 2021001122 2021001110 2021000025 2020000285 2018480579 2016000098 2014480231 2011480318 2011480326 2011480310
Fatma KOCAEĞMİR	Teknoloji ve Tasarım	2.02.09.01.002 - Zekâ Oyunları Kursu 1 2.01.03.01.185 - MEB Birim Amirlerinin Öğretmen Bilgilendirme Semineri 2.01.03.01.152 - Zümrelerin Etkin Kullanımı Semineri 2.01.03.01.132 - e Twinning, Erasmus+Proje ve Etkinlikleri Semineri	2024 2023 2023 2023	

		2.01.03.01.148 - Gençlerle İletişim Semineri	2023	
		2.01.03.01.104 - Uluslararası Mangala Oyunları Semineri 1	2023	
		2.01.03.01.095 - Türk Mitolojisinin Eğitimdeki Yeri ve Önemi Semineri	2023	
		4.02.02.01.001 - İlk Yardım Eğitimi Kursu	2022	
		2.01.01.03.021 - Ortaokulda Drama Eğitimi Semineri	2022	
		1.05.01.01.008 - Satranç Eğitimi Semineri 3	2022	
		2.01.01.06.018 - Sınıf İçi Ölçme ve Değerlendirme Semineri	2022	
		1.02.03.02.007 - Hız Çağında Öğretmen Olmak ve Dijital Obezite Semineri	2022	
		1.02.02.02.004 - Öğretmen Olmak Semineri	2022	
		1.02.01.01.019 - Kitap ve Hayat Semineri	2022	
		3.03.01.02.002 - Uzman Öğretmenlik Eğitim Programı Semineri	2022	
		2.01.01.02.067 - Öğretmen Olmak Semineri	2022	
		2.01.01.02.065 - Neuro Linguistic Programming (NLP) ye Giriş Semineri	2022	
		1.02.03.02.006 - Merhamet ve Yavaşlamak Semineri	2022	
		1.01.01.08.016 - Dijital Okuryazarlık (Bilgi ve İnternet Okuryazarlığı) Semineri	2022	
		2.01.03.01.011 - İklim Değişikliği ve Çevre Eğitimi Semineri	2022	
		2.02.06.07.008 - İnsan Hakları, Demokrasi ve Adalet Eğitimi Semineri	2022	
		2.01.03.01.025 - Türk Mangalası Eğitimi Semineri	2022	
		4.02.02.01.025 - Özel Ulaştırma Hizmetleri Mesleki Eğitim ve Geliştirme (SRC) Teorik ve Uygulama Sınav Sorumlusu Semineri	2022	
		4.01.03.01.037 - Mesleki Çalışma - Protokol Kuralları Uzaktan Eğitim Semineri	2021	
		2.01.01.02.053 - Mesleki Çalışma - Müze Eğitimi Semineri	2021	
		1.01.01.02.011 - Mesleki Çalışma - FATİH Projesi BT nin ve İnternetin Bilinçli ve Güvenli Kullanımı Semineri	2021	
		2.02.01.02.005 - Yapay Zekâ Eğitimi Kursu 1	2021	
		2.02.09.01.008 - Zekâ Oyunları 2 Uzaktan Eğitimi Kursu	2021	
		2.01.01.02.015 - STEM (Temel Seviye) Kursu	2020	
		2.02.09.01.007 - Zeka Oyunları 1 Uzaktan Eğitimi Kursu	2020	
		1.01.01.06.008 - Flutter ile Mobil Uygulama Geliştirme Uzaktan Eğitim Kursu	2020	
		2.01.01.02.033 - Müze Eğitimi Kursu	2020	
		1.02.03.01.024 - Bilgi İşlemsel Düşünme Becerisinin Disiplinlerarası Yaklaşım ile Öğretimi Uzaktan Eğitim Kursu	2020	
		2.02.01.02.002 - Oyun Temelli Blok Kodlama Kursu	2019	
		ÖZEL EĞİTİM HİZMETLERİ SEMİNERİ	2016	
Fatma Gül MANİOĞLU	İlköğretim Matematik	MEB Birim Amirlerinin Öğretmen Bilgilendirme Semineri	2023	2023007736
		Okul Kültürünün Geliştirilmesi Semineri	2023	2023003856
		Zaman Yönetimi Semineri	2023	2023002452
		Kaynaştırma Bütünleştirme Kapsamında Sunulan Destek Eğitim Odası Hizmetinde Eğitim Uyg. Semineri	2023	2023002446

		Bağımlılıkla Mücadele Semineri – 1	2023	2023001336
		Sorgulama Temelli Matematik Eğitimi Semineri	2022	2022001607
		Öğretmen Fabrika Ayarları Semineri	2022	2022001019
		Öğretmen Olmak Semineri	2022	2022001018
		Öğretimsel Liderlik Semineri	2022	2022000758
		Duygu Düzenleme Semineri	2022	2022000756
		İklim Değişikliği ve Çevre Eğitimi Semineri	2022	2022000511
		Mesleki Çalışma Protokol Kuralları Uzaktan Eğitim Semineri	2021	2021001126
		Aday Öğretmen Yetiştirme Süreci Kaynaştırma	2019	2019410102
		Bütünleştirme Yoluyla Eğitim Uygulamaları Semineri		
		Aday Öğretmen Afet Eğitimi Semineri	2019	2019410100
		Özel Öğrenme Güçlüğü Özel Eğitim Farkındalık Semineri	2018	2018780125
		İlkyardım Eğitimi Kursu	2018	2018780107
		Çalışanların Temel İş Sağlığı ve Güvenliği Eğitimi Kursu	2018	2018780017
		Açık Uçlu Soru Hazırlama Kursu 1	2017	2017780204
		Sınıfta Yabancı Uyruklu Öğrenci Bulunan Öğretmenlerin Eğitimi Kursu	2017	2017780132
		Türkiye de Demokrasi Serüveni ve 15 Temmuz Süreci	2017	2017780128
		Aday Öğretmen Yetiştirme Anadoluda Çok Kültürlülük	2016	2016780173
		Kaynakları eğitime Yansımaları Semineri	2016	2016480413
		Aday Öğretmen Yetiştirme Öğretmenlikle İlgili Mevzuat Semineri	2016	2016480412
		Aday Öğretmen Yetiştirme Ulusal ve Uluslararası Eğitim Projeleri ve Örnek Projeler Semineri	2016	2016480411
		Aday Öğretmen Yetiştirme Gelişmiş Ülkelerin Eğitim Sistemleri, Uluslararası Kuruluşların Eğitim Çalışmaları Semineri	2016	2016480409
		Aday Öğretmen Yetiştirme Kültür ve Medeniyetimizde Eğitim Anlayışının Temelleri Semineri	2016	2016480407
		Aday Öğretmen Yetiştirme Etkili İletişim ve Etkili Sınıf Yönetimi Semineri	2016	2016480406
		Aday Öğretmen Yetiştirme İnsani Değerlerimiz ve Öğretmenlik Meslek Etiği Semineri	2016	2016480354
		Aday Öğretmen Yetiştirme Dünden Bugüne Öğretmenlik Semineri	2016	2016000407
		Özel Eğitim Hizmetleri Semineri	2016	
		Fatih Projesi Etkileşimli Sınıf Yönetimi Kursu	2016	
		Yangın Eğitimi Kursu	2017	2017780008
Ebru KILINÇ	MATEMATİK	MEB Birim Amirlerinin Öğretmen Bilgilendirme Semineri	2023	2023007736
		21.yy. Becerileri Eğitimi Semineri	2023	2023003845
		Bağımlılıkla Mücadele Semineri 1	2023	2023001336
		Öğretmen Olmak Semineri	2022	2022001018
		Merhamet ve Yavaşlamak Semineri	2022	2022001016
		İlhmal ve İstismar Semineri	2022	2022000795
		Döküman Yönetimi Sistemi (DSY) Semineri	2019	2019041000
		Muhakkik Semineri	2019	2019040991
		Okul Tabanlı Afet Eğitimi Kursu	2019	2019040893
		Fatih Projesi Tanıtım Semineri	2018	2018040508
		Çalışanların Temel İş Sağlığı ve Güvenliği Eğitimi Kursu	2018	2018040485
		TÜRKİYEDE DEMOKRASİ SÜREVENİ VE 15 TEMMUZ SÜRECİ	2017	2017040402
		KÜLTÜR VE MEDENİYETİMİZİN TEMELİNDEKİ EĞİTİM ANLAYIŞININ TEMELLERİ	2017	2017040401
		DÜNDEMİN BUGÜNE ÖĞRETMENLİK	2017	2017040400
		İNSANİ DEĞERLERİMİZ VE MESLEK ETİĞİ	2017	2017040399
		ÖĞRETMENLİKLE İLGİLİ MEVZUAT PROGRAMI	2017	2017040398
		ETKİLİ İLETİŞİM VE SINIF YÖNETİMİ	2017	2017040397
		MİLLİ EĞİTİMİN SİSTEMİNDE GÜNCEL UYGULAMALAR	2017	2017040396
		GELİŞMİŞ ÜLKELERİN EĞİTİM SİSTEMLERİ, ULUSLAR ARASI KURULUŞLARIN SİSTEME YANSIMALARI	2017	2017040395
		ULUSAL VE ULUSLARARASI EĞİTİM PROJELERİ KAYNAŞTIRMA YOLUYLA EĞİTİM UYGULAMALARI SEMİNERİ	2017	2017040394
		Afet Eğitimi Semineri	2017	2017040393
			2017	2017040388

		Aday Öğretmen Yetiştirme Anadolu'da Çok Kültürlülük,Kaynakları ve Eğitime Yansımaları Semineri	2017	2017040311
Osman Fikri TAŞKIN	TÜRKÇE	2.02.04.01.006 - Öğretim Programlarının Bireyselleştirilmesi Kursu	2016	2016200218
		4.01.01.02.028 - Fatih Projesi Etkileşimli Sınıf Yönetimi Kursu	2017	2017000205
		1.02.02.01.002 - Eğitim Koçluğu Kursu	2019	2019200585
		4.01.03.01.037 - Mesleki Çalışma - Protokol Kuralları Uzaktan Eğitim Semineri	2021	2021001126
		1.01.01.03.017 - Sunu Hazırlama Programı (Office PowerPoint) Eğitimi Semineri	2022	2022000753
		1.01.01.08.016 - Dijital Okuryazarlık (Bilgi ve İnternet Okuryazarlığı) Semineri	2022	2022000755
		1.02.03.02.004 - Duygu Düzenleme (Öfke ve Stres Yönetimi) Semineri	2022	2022000756
		1.02.04.01.023 - Kadına Karşı Şiddeti Önleme Semineri	2022	2022000757
		2.01.01.02.061 - Öğretimsel Liderlik Semineri	2022	2022000758
		2.01.01.09.036 - Çocuklarda Sorumluluk Bilinci Oluşturma Eğitimi Semineri	2022	2022000760
		2.01.01.09.057 - İhmal ve İstismar Semineri	2022	2022000762
		2.01.01.09.060 - Çocuk İşçiliği ve Eğitim Semineri	2022	2022000764
		2.01.03.01.025 - Türk Mangalası Eğitimi Seminer	2022	2022000765
		4.01.03.03.004 - Yönetimsel Beceriler Semineri	2022	2022000768
		1.02.03.02.005 - Kendilik Cesareti Semineri	2022	2022001015
		1.02.03.02.006 - Merhamet ve Yavaşlamak Semineri	2022	2022001016
		2.01.01.02.067 - Öğretmen Olmak Semineri	2022	2022001018
		2.01.01.02.068 - Öğretmenin Fabrika Ayarları Semineri	2022	2022001019
		2.01.03.01.032 - Zor Durumların Yönetimi, Mesleki Doyum, Bilgelik Psikolojisi, Bilimsel Liderlik, Değişen Dünya ve Eğitim Semineri	2022	2022001022
		2.02.06.06.004 - Sosyal Medya Kullanımı ve İletişim Semineri	2022	2022001023
		3.03.01.02.001 - Hizmet İçi Eğitimde Yeni Yaklaşımlar, Uzman Öğretmenlik ve Başöğretmenlik Süreci Semineri	2022	2022001025
		3.03.01.02.002 - Uzman Öğretmenlik Eğitim Programı Semineri	2022	2022001047
		1.02.01.01.019 - Kitap ve Hayat Semineri	2022	2022001218
		1.02.02.02.003 - Başarı Okuryazarlığı Semineri	2022	2022001219
		1.02.02.02.004 - Öğretmen Olmak Semineri	2022	2022001273
		1.02.04.01.015 - Başlangıç Düzeyi Piyano Eğitimi Semineri	2022	2022001565
		2.01.03.01.026 - Çöpün Yolculuğu ve Geri Dönüşüm Semineri	2022	2022001595
		2.02.01.03.01.050 - Kaynaştırma/Bütünleştirme Kapsamında Sunulan Destek Eğitim Odası Hizmetinde Eğitim Uygulamaları Semineri 1	2022	2023001336
		1.03.01.080 - Bağımlılıkla Mücadele Semineri	2023	2023002446
		2.01.03.01.095 - Türk Mitolojisinin Eğitimdeki Yeri ve Önemi Semineri	2023	2023002450
		2.01.03.01.096 - Edebiyat ve Toplum Semineri	2023	2023002451
		2.01.03.01.101 - Zaman Yönetimi Semineri	2023	2023002585
		2.01.03.01.084 - Çocuk Kitapları ve Türkçe Dil Becerileri Semineri	2023	2023003827
		2.01.03.01.104 - Uluslararası Mangala Oyunları Semineri 1	2023	2023003838
2.01.03.01.110 - 5 Kelime1 Hikâye Semineri	2023	2023003842		
2.01.03.01.185 - MEB Birim Amirlerinin Öğretmen Bilgilendirme Semineri	2023	2023007736		
Pervin TÜRKMEN	TÜRKÇE	Çocuklar İçin Felsefe	2021	2021001114
		P4C Farkındalık Eğitimi	2021	2021001114
		Kadına Şiddeti Önleme	2022	2022000757
		NLP'ye Giriş Semineri	2022	2022001017
		Uzman Öğretmenlik Eğitimi	2022	2022001047
		Geride Dönüşüm Semineri	2022	2022001595
		Bağımlılıkla Mücadele	2023	2023001336
		Türk Mitolojisi Eğitimdeki Yeri	2023	2023002450
		Özel Yetenekli Öğrenciler	2023	2023003870

		Fatih Projesi Tanıtım Semineri	2018	2018480580
		MEB Birim Amirlerinin Öğretmen Bilgilendirme	2023	2023007736
Fatma ÇAVDAR TAŞKIN	FEN BİLGİSİ	4.01.01.02.017 - Fatih Projesi BTnin ve İnternetin Bilinçli ve Güvenli Kullanımı Kursu	2016	2016000356
		4.01.01.02.028 - Fatih Projesi Etkileşimli Sınıf Yönetimi Kursu	2016	2016000357
		ÖZEL EĞİTİM HİZMETLERİ SEMİNERİ	2016	2016490044
		1.02.02.01.002 - Eğitim Koçluğu Kursu	2019	2019200585
		4.02.02.01.001 - İlk Yardım Eğitimi Kursu	2019	2019200840
		4.01.03.01.037 - Mesleki Çalışma - Protokol Kuralları Uzaktan Eğitim Semineri	2021	2021001126
		1.02.03.02.004 - Duygu Düzenleme (Öfke ve Stres Yönetimi) Semineri	2022	2022000756
		1.02.04.01.023 - Kadına Karşı Şiddeti Önleme Semineri	2022	2022000757
		2.01.01.02.061 - Öğretimsel Liderlik Semineri	2022	2022000758
		2.01.03.01.025 - Türk Mangalası Eğitimi Semineri	2022	2022000765
		2.02.06.07.008 - İnsan Hakları, Demokrasi ve Adalet Eğitimi Semineri	2022	2022000767
		1.02.03.02.006 - Merhamet ve Yavaşlamak Semineri	2022	2022001016
		2.01.01.02.067 - Öğretmen Olmak Semineri	2022	2022001018
		2.01.01.02.068 - Öğretmenin Fabrika Ayarları Semineri	2022	2022001019
		2.01.03.01.032 - Zor Durumların Yönetimi, Mesleki Doyum, Bilgelik Psikolojisi, Bilimsel Liderlik, Değişen Dünya ve Eğitim Semineri	2022	2022001022
		02.06.06.004 - Sosyal Medya Kullanımı ve İletişim Semineri	2022	2022001025
		3.03.01.02.001 - Hizmet İçi Eğitimde Yeni Yaklaşımlar, Uzman Öğretmenlik ve Başöğretmenlik Süreci Semineri	2022	2022001047
		3.03.01.02.002 - Uzman Öğretmenlik Eğitim Programı Semineri	2022	2022001221
		1.02.03.02.007 - Hız Çağında Öğretmen Olmak ve Dijital Obezite Semineri	2022	2022001271
		1.01.02.02.003 - Başarı Okuryazarlığı Semineri	2022	2022001272
		2.01.01.019 - Kitap ve Hayat Semineri	2022	2022001273
		1.02.02.02.004 - Öğretmen Olmak Semineri	2022	2022001275
		1.05.01.01.005 - Çocuk Resimleri Analizi Semineri	2022	2022001296
		2.02.03.08.003 - Çevre Eğitimi ve İklim Değişikliği Öğretim Programı Tanıtım Semineri	2022	2022001595
		2.01.03.01.026 - Çöpün Yolculuğu ve Geri Dönüşüm Semineri	2022	2023001336
		2.01.03.01.080 - Bağımlılıkla Mücadele Semineri 1	2023	2023002446
		2.01.03.01.050 - Kaynaştırma/Bütünleştirme Kapsamında Sunulan Destek Eğitim Odası Hizmetinde Eğitim Uygulamaları Semineri	2023	2023002587
		2.01.03.01.107 - İslam Medeniyeti Semineri	2023	2023003834
		2.01.03.01.100 - Stres Yönetimi Semineri	2023	2023003842
		2.01.03.01.110 - 5 Kelime1 Hikâye Semineri	2023	2023003870
		2.02.04.01.071 - Özel Yetenekli Öğrencilerin Ayırt Edici Özellikleri Semineri	2023	2023003870
		2.01.03.01.185 - MEB Birim Amirlerinin Öğretmen Bilgilendirme Semineri	2023	2023007736
Gülden ÇELİKER	FEN BİLİMLERİ	Zekâ Oyunları Kursu 1	2024	2024480206
		Özel Eğitim Farkındalık Semineri (Özel Öğrenme Güçlüğü)	2018	2018480310
		Fatih Projesi Tanıtım Semineri	2018	2018480582
		Öğretmen Mesleki Gelişim Modülü	2019	2019480435
		2.01.03.01.148 - Gençlerle İletişim Semineri	2023	2023003861
		2.01.03.01.185 - MEB Birim Amirlerinin Öğretmen Bilgilendirme Semineri	2023	2023007929
		2.01.01.02.044 - Pera Müzesi Müze Kiti Uzaktan Eğitim Semineri	2021	2021000480
		2.02.06.02.071 - Mesleki Çalışma - Çevrim İçi Öğrenmede Ölçme-Değerlendirme Semineri	2021	2021001122
		1.02.03.02.004 - Duygu Düzenleme (Öfke ve Stres Yönetimi) Semineri	2022	2022000756
		Kadına Karşı Şiddeti Önleme Semineri	2022	2022000757
		Öğretimsel Liderlik Semineri	2022	2022000758

		İnsan Hakları, Demokrasi ve Adalet Eğitimi Semineri	2022	2022000767
		İklim Değişikliği ve Çevre Eğitimi Semineri	2022	2022000865
		Merhamet ve Yavaşlamak Semineri	2022	2022001016
		Neuro Linguistic Programming (NLP) ye Giriş Semineri	2022	2022001017
		2.01.01.02.067 - Öğretmen Olmak Semineri	2022	2022001018
		2.01.03.01.032 - Zor Durumların Yönetimi, Mesleki	2022	2022001022
		Doyum, Bilgelik Psikolojisi, Bilimsel Liderlik, Değişen Dünya ve Eğitim Semineri		
		2.02.06.06.004 - Sosyal Medya Kullanımı ve İletişim Semineri	2022	2022001023
		2.02.06.09.006 - Kurmaca Metin (Öykü) Yazma Eğitimi Semineri	2022	2022001024
		3.03.01.02.001 - Hizmet İçi Eğitimde Yeni Yaklaşımlar, Uzman Öğretmenlik ve Başöğretmenlik Süreci Semineri	2022	2022001025
		2.02.03.08.003 - Çevre Eğitimi ve İklim Değişikliği Öğretim Programı Tanıtım Semineri	2022	2022001296
		2.01.01.02.074 - Sorumluluk, Liderlik ve Değerler Eğitimi Semineri	2022	2022001577
		2.01.03.01.080 - Bağımlılıkla Mücadele Semineri 1	2023	2023002450
		2.01.03.01.095 - Türk Mitolojisinin Eğitimdeki Yeri ve Önemi Semineri	2023	2023003870
		2.02.04.01.071 - Özel Yetenekli Öğrencilerin Ayırt Edici Özellikleri Semineri	2023	2023007716
		2.01.03.01.132 - e Twinning, Erasmus+Proje ve Etkinlikleri Semineri	2023	2023007731
		2.01.03.01.169 - Okul Yöneticilerinin Rehberlik Koordinasyon Eğitimi Semineri	2023	2023007735
		2.01.03.01.152 - Zümrelerin Etkin Kullanımı Semineri	2023	
Esra ERDEMLİ	FEN BİLİMLERİ	2.01.03.01.185 - MEB Birim Amirlerinin Öğretmen Bil	2023	2023007736
		2.02.04.01.071 - Özel Yetenekli Öğrencilerin Ayırt Edici Özellikleri Semineri	2023	2023003870
		2.02.08.11.001 - Çalışanların Temel İş Sağlığı ve Güvenliği Eğitimi Kursu	2017	2017470435
		Dünden Bugüne Öğretmenlik Semineri	2017	2017470031
		Milli Eğitim Sisteminde Öğretmenlik ve Elektronik Uygulamalar Semineri	2017	2017470029
		Etkili İletişim ve Etkili Sınıf Yönetimi Semineri	2017	2017470028
		Öğretmenlik ile İlgili Mevzuat Semineri	2017	2017470027
		İnsani Değerlerimiz ve Öğretmenlik Meslek Etiği Semineri	2017	2017470026
		Ulusal ve Uluslararası Eğitim Projeleri Semineri	2017	2017470025
		Kültür ve Medeniyetimizde Eğitim Anlayışının Temelleri Semineri	2017	2017470024
		Anadolu da Çok Kültürlülük Kaynakları ve Eğitime Yansımaları (B Kısmı)	2017	2016470270
		Türkiyede Demokrasi Serüveni ve 15 Temmuz Süreci	2016	2016470268
		2.01.03.01.101 - Zaman Yönetimi Semineri	2023	2023002705
		2.01.03.01.080 - Bağımlılıkla Mücadele Semineri 1	2023	2023002580
		2.01.03.01.050 - Kaynaştırma/Bütünleştirme Kapsamında Sunulan Destek Eğitim Odası Hizmetinde Eğitim Uygulamaları Semineri	2023	
		2.01.03.01.026 - Çöpün Yolculuğu ve Geri Dönüşüm Semineri	2022	2022001595
		2.01.01.02.067 - Öğretmen Olmak Semineri	2022	2022001018
		1.02.03.02.006 - Merhamet ve Yavaşlamak Semineri	2022	2022001016
		2.02.06.07.008 - İnsan Hakları, Demokrasi ve Adalet Eğitimi Semineri	2022	2022000767
		2.01.01.02.061 - Öğretimsel Liderlik Semineri	2022	2022000758
		2.01.03.01.006 - Mesleki Çalışma - Kapsayıcı Eğitim Semineri	2021	2021001116
		GELİŞMİŞ ÜLKELERİN EĞİTİM SİSTEMLERİ, ULUSLARARASI KURULUŞLARIN SİSTEME YANSIMALAR	2017	2017470647
		Anadolu da Çok Kültürlülük Kaynakları ve Eğitime Yansımaları (A Kısmı)	2016	2016470269
Merve SÜMER	FEN BİLİMLERİ	2.01.03.01.185 - MEB Birim Amirlerinin Öğretmen Bilgilendirme Semineri	2023	2023007736

		2.01.03.01.098 - Etkili İletişim ve Sınır Çizebilme Semineri	2023	2023003832
		2.01.03.01.101 - Zaman Yönetimi Semineri	2023	2023002705
		2.01.03.01.050 - Kaynaştırma/Bütünleştirme Kapsamında Sunulan Destek Eğitim Odası Hizmetinde Eğitim Uygulamaları Semineri	2023	2023002579
		2.01.03.01.080 - Bağımlılıkla Mücadele Semineri 1	2023	2023001336
		2.01.03.01.032 - Zor Durumların Yönetimi, Mesleki Doyum, Bilgelik Psikolojisi, Bilimsel Liderlik, Değişen Dünya ve Eğitim Semineri	2022	2022001596
		2.02.03.08.003 - Çevre Eğitimi ve İklim Değişikliği Öğretim Programı Tanıtım Semineri	2022	2022001296
		2.01.01.02.065 - Neuro Linguistic Programming (NLP) ye Giriş Semineri	2022	2022001017
		1.02.03.02.004 - Duygu Düzenleme (Öfke ve Stres Yönetimi) Semineri	2022	2022000756
		2.01.03.01.006 - Mesleki Çalışma - Kapsayıcı Eğitim Semineri	2021	2021001116
		2.02.08.11.001 - Çalışanların Temel İş Sağlığı ve Güvenliği Eğitimi Kursu	2019	2019300263
		AFET EĞİTİMİ SEMİNERİ	2019	2019300199
		KAYNAŞTIRMA BÜTÜNLEŞTİRME TOLU İLE EĞİTİM UYGULAMALARI SEMİNERİ	2019	2019300198
		ULUSAL VE ULUSLARARASI EĞİTİM PROJELERİ GELİŞMİŞ ÜLKELERİN EĞİTİM SİSTEMLERİ	2019	2019300197
		MİLLİ EĞİTİM SİSTEMİNDE GÜNCEL UYGULAMALAR	2019	2019300196
		ETKİLİ İLETİŞİM VE SINIF YÖNETİMİ	2019	2019300193
		ÖĞRETMENLİK İLE İLGİLİ MEVZUAT	2019	2019300192
		İNSANİ DEĞERLERİMİZ VE MESLEK ETİĞİ	2019	2019300191
		DÜNDEN BUGÜNE ÖĞRETMENLİK MESLEĞİ	2019	2019300190
		KÜLTÜR VE MEDENİYETİMİZDE EĞİTİM ANLAYIŞININ TEMELLERİ	2019	2019300189
		TÜRKİYE DE DEMOKRASİ SERÜVENİ VE 15 TEMMUZ SÜRECİ	2019	2019300188
		1.01.01.05.009 - Tasarım ve Animasyon Photoshop (İleri Seviye) Kursu	2019	2019300075
		1.01.01.05.008 - Tasarım ve Animasyon Photoshop (Temel Seviye) Kursu	2019	2019300074
		2.01.02.02.001 - Temel Kodlama ve Teknoloji Kullanımı Kursu	2019	2019300029
		4.01.01.02.020 - FATİH Projesi - Eğitimde Teknoloji Kullanımı Kursu	2019	2019300011
		Fatih Projesi - Tanıtım Semineri	2019	2019300002
		ANADOLU ÇOK KÜLTÜRLÜLÜK KAYNAKLARI VE EĞİTİME YANSIMALARI SEMİNERİ	2018	2018300131
		1.01.01.08.014 - Uzaktan Eğitim Süreçlerinde Öğretim Becerilerinin Geliştirilmesi Semineri	2021	2021001133
Hilmi Tunahan ULUTAŞ	BEDEN EĞİTİMİ	2.01.01.02.033 - Müze Eğitimi Kursu	2021	2021000075
		2.01.02.04.010 - Uzaktan Eğitim Sürecinde, Tasarım ve Yönetim Becerilerinin Geliştirilmesi Kursu	2021	2021000124
		2.02.03.02.007 - Okul Tabanlı Afet Eğitimi Kursu	2021	2021000125
		2.02.08.11.001 - Çalışanların Temel İş Sağlığı ve Güvenliği Eğitimi Kursu (Az Tehlikeli İşyerleri)	2022	2022630394
		Aday Öğretmen Yetiştirme Programı Uzaktan Eğitim Semineri	2020	2020000606
		2.01.03.01.185 - MEB Birim Amirlerinin Öğretmen Bilgilendirme Semineri	2023	2023007736
		2.02.06.02.069 - Mesleki Çalışma - Bellek Teorisi ve İngilizce Kelime Öğrenme Yöntemleri Semineri	2021	2021001120
		2.01.03.01.011 - İklim Değişikliği ve Çevre Eğitimi Semineri	2022	2022000605
		2.01.01.02.061 - Öğretimsel Liderlik Semineri	2022	2022000758
		2.01.01.09.060 - Çocuk İşçiliği ve Eğitim Semineri	2022	2022000764
		2.01.03.01.013 - Atık Yönetimi ve Sıfır Atık Semineri	2022	2022000845
		2.01.01.02.067 - Öğretmen Olmak Semineri	2022	2022001018
		2.01.03.01.026 - Çöpün Yolculuğu ve Geri Dönüşüm	2022	2022001595

		Semineri 2.01.03.01.080 - Bağımlılıkla Mücadele Semineri 1 2.01.03.01.095 - Türk Mitolojisinin Eğitimdeki Yeri ve Önemi Semineri 2.01.03.01.101 - Zaman Yönetimi Semineri 2.01.03.01.137 - Okul Kültürünün Geliştirilmesi Semineri 2.01.03.01.148 - Gençlerle İletişim Semineri	2023 2023 2023 2023 2023	2023001966 2023002450 2023002452 2023003856 2023003861
Süleyman GÖLBAŞI	SOSYAL BİLGİLER	FATİH Projesi - Eğitimde Teknoloji Kullanımı Kursu Yangın Eğitimi Kursu Eğitimde Dijital Oyun Kullanımı Eğitimi Kursu Çevreye Uyum Eğitimi Temel Eğitim Öğretmenlerinin Mesleki Gelişim Eğitimi ve Çalışmalar Ekolojik Okuryazarlık Semineri FATİH PROJESİ BİLİŞİM TEKN.VE İNT.BİLİNÇLİ GÜVENLİ KULLANIMI SEMİNERİ ÖLÇME VE DEĞERLENDİRME FARKINDALIK SEMİNERİ Öğretmen Mesleki Gelişim Modül OKUL TABANLI AFET EĞİTİMİ SEMİNERİ İslam Medeniyeti Semineri MEB Birim Amirlerinin Öğretmen Bilgilendirme Semineri Mesleki Çalışma - Çocuklar İçin Felsefe - P4C Farkındalık Eğitimi Semineri Çocuklarda Sorumluluk Bilinci Oluşturma Eğitimi Semineri Çocuk İşçiliği ve Eğitim Semineri İnsan Hakları, Demokrasi ve Adalet Eğitimi Semineri Kendilik Cesareti Semineri Merhamet ve Yavaşlamak Semineri Öğretmen Olmak Semineri Hizmet İçi Eğitimde Yeni Yaklaşımlar, Uzman Öğretmenlik Eğitim Programı Semineri Başarı Okuryazarlığı Semineri Çevre Eğitimi ve İklim Değişikliği Öğretim Programı Sorumluluk, Liderlik ve Değerler Eğitimi Semineri Okuma Kültüründe Anadolu Mektebi Yazar Okuma Modeli Eğitimi Semineri Bağımlılıkla Mücadele Semineri 1 Hayatımızdaki Öğretmen Semineri Okul Kültürünün Geliştirilmesi Semineri Zümrelerin Etkin Kullanımı Semineri Okul Yöneticilerinin Rehberlik Koordinasyon Eğitimi Semineri Özel Yetenekli Öğrencilerin Ayırt Edici Özellikleri Semineri	2018 2019 2023 2011 2012 2013 2014 2014 2019 2019 2023 2023 2021 2022 2022 2022 2022 2022 2022 2022 2022 2022 2022 2022 2022 2022 2022 2022 2023 2023 2023 2023 2023 2023	2018480641 2019480395 2023007858 2011270120 2012270188 2013480589 2014480231 2023007745 2019480435 2019480551 2023002454 2023007929 2021001114 2022000760 2022000764 2022000767 2022001015 2022001016 2022001018 2022001025 2022001047 2022001219 2022001523 2022001577 2022001601 2023001336 2023002449 2023003856 2023007731 2023007735
Lütfü KAY	SOSYAL BİLGİLER	Temel Eğitim Kursu Hazırlayıcı Eğitim Kursu Osmanlı Türkçesi (Temel Seviye) Kursu ÇEVRE UYUM EĞİTİMİ SEMİNERİ FATİH PROJESİ BİLİŞİM TEKN.VE İNT.BİLİNÇLİ GÜVENLİ KULLANIMI SEMİNERİ ÖLÇME VE DEĞERLENDİRME FARKINDALIK SEMİNERİ Fatih Projesi Tanıtım Semineri Öğretmen Mesleki Gelişim Modülü Bağımlılıkla Mücadele Semineri 1 MEB Birim Amirlerinin Öğretmen Bilgilendirme Semineri Zaman Yönetimi Semineri Çocuk ve Ergenlerde Kayıp ve Yas Semineri Okul Kültürünün Geliştirilmesi Semineri Gençlerle İletişim Semineri Özel Yetenekli Öğrencilerin Ayırt Edici Özellikleri Semineri Uzman Öğretmenlik Eğitim Programı Semineri	2011 2011 2016 2011 2014 2014 2018 2019 2023 2023 2023 2023 2023 2023 2023 2023 2023	2011480318 2011480326 2016480254 2011480310 2014480231 2014480257 2018480580 2019480435 2023001336 2023007736 2023002705 2023003826 2023003856 2023003861 2023003870 2023004331
Tekin HIZAL	MÜZİK	Fatih Projesi Etkileşimli Sınıf Yönetimi Kursu Çalışanların Temel İş Sağlığı ve Güvenliği Eğitimi Kursu	2016 2017	X21643802834 T66867409856

	Fatih Projesi Tanıtım Semineri	2018	D05658874883
	Başlangıç Düzeyi Keman Eğitimi Semineri	2021	E35819987816
	Başlangıç Düzeyi Ukulele Eğitimi Semineri	2021	P65303071897
	Mesleki Çalışma - Müze Eğitimi Semineri	2021	G51418759264
	Kadına Karşı Şiddeti Önleme Semineri	2022	O65921780181
	Öğretmen Olmak Semineri	2022	N94531729919
	Hizmet İçi Eğitimde Yeni Yaklaşımlar, Uzman	2022	P10088533800
	Öğretmenlik ve Başöğretmenlik Süreci Semineri		
	Kitap ve Hayat Semineri	2022	C93583589324
	Ortaokulda Drama Eğitimi Semineri	2022	B39973852776
	Bağımlılıkla Mücadele Semineri 1	2022	T32807320019
	Zaman Yönetimi Semineri	2023	O94253614568
	Özel Yetenekli Öğrencilerin Ayırt Edici Özellikleri	2023	I72157882228
	Semineri		
	MEB Birim Amirlerinin Öğretmen Bilgilendirme Semineri	2023	G1221872625
	İlk Yardım Eğitimi Kursu	2023	W06772517819

Tablo 16. Kurumdaki Mevcut Hizmetli/ Memur Sayısı

	Görevi	Erkek	Kadın	Eğitim Durumu	Hizmet Yılı	Toplam
1	Memur	0	0	0	0	0
2	Hizmetli	0	2	0	0	0

Tablo 17. Çalışanların Görev Dağılımı

Çalışanın Ünvanı	Görevleri
Okul /Kurum Müdürü	Eğitim-öğretim ve yönetim görevlerini kanun, tüzük, yönetmelik, yönerge, genelge, emir, çalışma plan ve programlarına uygun olarak yürütmek. Personelin iş bölümünü yapmak ve yazılı olarak bildirmek. Öğretim programları ile ilgili kaynakların bulundurulmasını sağlamak. İş ve işleyişle ilgili toplantılarda alınan kararları onaylayarak uygulamaya koymak ve sonuçları hakkında amirlerini bilgilendirmek. Düzen ve disiplinle ilgili her türlü önlemi almak, alınan kararları zamanında ve etkili bir şekilde uygulamak, personelin sicil ve disiplin ile ilgili iş ve işlemleri mevzuatına göre yürütmek. Diploma, tasdikname, öğrenim belgesi ve benzeri belgeleri onaylamak. Diploma, tasdikname, öğrenim belgesi ve benzeri belgeleri onaylamak.
Müdür Baş Yardımcısı	-
Müdür Yardımcısı	Personelin devam-takip işlemlerini (rapor, izin vb.) yürütmek ve ilgili deftere işlemek Maaş, ek ders vb. tahakkuk iş ve işlemlerini yürütmek. Personelin özlük işlerini takip (tayin, terfi, intibak vb.) etmek, öğretmen özlük dosyalarını tutmak ve tayin olan öğretmenlerin dosyalarını göndermek. Müdür yardımcısı, öğretmen, hizmetlilerin ve öğrencilerin görev ve nöbet programlarını hazırlamak. Öğrencilerinin her türlü iş ve işlemlerini yürütmek (Kayıt, kabul, nakil vb.) Öğrencilerinin devam-takip işlemlerini yürütmek. Devamsız öğrencileri ilgili mercilere bildirmek, devamın sağlanması için gereken tedbirleri almak. Dönem ve yılsonunda öğrencilerin not çizelgelerini, sınıf geçme defterlerini vb. hazırlamak, onaylatmak. Her türlü sosyal ve kültürel (spor, izcilik, tiyatro, çeşitli yarışmalar) faaliyetin plan ve programını yapıp yürütülmesini sağlamak, raporlarını hazırlamak. Okul müdürünün bulunmadığı zamanlarda okul müdürlüğüne vekâlet etmek.

	Öğretmenlerin haftalık ders dağılım çizelgelerini ve nöbet çizelgelerini hazırlamak. Nöbetçi öğretmenlerin takibini yaparak yaşanan aksaklıkları okul müdürüne bildirmek. Kutlanacak belirli gün ve haftaların takibini yapmak.
Atölye ve Bölüm Şefleri	-
Öğretmenler	Kendilerine verilen ve yetkili sayıldıkları dersleri okutmak. Okuttukları derslerle ilgili uygulama ve deneyleri yapmak. Serbest çalışma saatlerinde öğrencileri gözetlemek. Ders dışında okulun eğitim öğretim ve yönetim işlerine katılmak. Kanun yönetmelik ve emirlerle tespit edilen ödevleri yapmak. Öğrencilerin sorunlarıyla ilgilenmek.
Yönetim İşleri ve Büro Memuru	-
Yardımcı Hizmetler Personeli	Çöp kutuları boşaltılır. Zemin nemli süpürge ile alınır. Paspaslanır. Sıra, masa, dolap vb. yüzeylerinin tozları alınır. Lavabo ve tuvaletlerin temizliği yapılır. Kapı ve pencerelerin son kontrolü yapılır. Gerekli üniteler kilitlenir. Ders girişinden önce ve okul bitiminden bahçe temizliği yapılır. Okul deposu ve diğer bölümler kontrol edilerek düzen ve temizliği sağlanır. Öğretmenler odasının teneffüslerden sonra düzen ve temizliğini sağlar. Okul Müdürünün vereceği ek görevleri yapar.

Tablo 18. Okul/kurum Rehberlik Hizmetleri

Mevcut Kapasite				Mevcut Kapasite Kullanımı ve Performans					
Psikolojik Danışman Norm Sayısı	Görev Yapan Psikolojik Danışman Sayısı	İhtiyaç Duyulan Psikolojik Danışman Sayısı	Görüşme Odası Sayısı	Danışmanlık Hizmeti Alan			Rehberlik Hizmetleri İle İlgili Düzenlenen Eğitim/Paylaşım Toplantısı vb. Faaliyet Sayısı		
				Öğrenci Sayısı	Öğretmen Sayısı	Veli Sayısı	Öğretmenlere Yönelik	Öğrencilere Yönelik	Vellilere Yönelik
1	1	0	1	254	23	254	3	15	3

2.7.3. Teknolojik Düzey

Tablo 19. Teknolojik Araç-Gereç Durumu

Araç-Gereçler	2021	2022	2023	İhtiyaç
Etkileşimli Tahta	0	0	14	0
Bilgisayar	25	25	25	0

Fotokopi Makinesi	3	3	4	1
Yazıcı	3	3	4	1
Projeksiyon	8	8	8	0
ADSL	1	1	1	0

Tablo 20. Fiziki Mekân Durumu

Fiziki Mekân	Var	Yok	Adedi	İhtiyaç	Açıklama
Öğretmen Çalışma Odası		X	0	0	
Ekipman Odası	X		2	0	
Kütüphane	X		1	0	
Rehberlik Servisi	X		1	0	
Resim Odası	X		1	0	
Müzik Odası	X		1	0	
Çok Amaçlı Salon	X		1	0	
Spor Salonu		X	0	0	

2.7.4. Mali Kaynaklar

Tablo 21. Kaynak Tablosu

Kaynaklar	2024	2025	2026	2027	2028
Genel Bütçe	0	0	0	0	0
Okul Aile Birliđi	60.805.80	65.000	70.000	75.000	80.000
Özel İdare	0	0	0	0	0
Kira Gelirleri					
Döner Sermaye	0	0	0	0	0
Dış Kaynak/Projeler	0	0	0	0	0
Kooperatif Geliri	0	0	0	0	0
Diđer	0	0	0	0	0
TOPLAM	60.805.80	65.000	70.000	75.000	80.000

Tablo 21. Harcama Kalemler

Harcama Kalemi	Çeşitleri
Personel	0
Onarım	Okul/kurum binası ve tesisatlarıyla ilgili her türlü küçük onarım; makine, bilgisayar, yazıcı vb. bakım giderleri
Sosyal-sportif faaliyetler	Etkinlikler ile ilgili giderler, Spor Malzemeleri
Temizlik	Temizlik malzemeleri alımı
İletişim	0
Kırtasiye	Her türlü kırtasiye ve sarf malzemesi giderleri

Tablo 23. Gelir-Gider Tablosu

YILLAR	2021		2022		2023	
	GELİR	GİDER	GELİR	GİDER	GELİR	GİDER
Temizlik			60.000 TL		70.200TL	7500
Küçük Onarım	0					11750
Bilgisayar Harcamaları				0		0
Büro Makinaları Harcamaları						
Telefon	0			0		0
Sosyal Faaliyetler	0			0		
Kırtasiye						1990
GENEL						23.160

2.7.5. İstatistiki Veriler

	2021	2022	2023
Derslik Sayısı	12	12	12
Öğrenci Sayıları			254
Öğretmen Sayısı	23	23	23
Derslik Başına Öğrenci Sayısı	24	23	24
Öğretmen Başına Öğrenci Sayısı	21	13	12
Kaynaştırma Öğrenci Sayısı	11	11	13
Engelli Öğrenci Sayısı	0	0	0
Açılan DYK Sayısı	8	12	3
DYK Katılan Öğrenci Sayısı	41	54	24
DYK Katılan Öğretmen Sayısı	8	8	3
LGS katılan Öğrenci Sayısı	58	68	28
LGS Ortalaması			258,99
Fen Lisesi Kazanan Öğrenci Sayısı	6	6	3
Sosyal Bilimler Lisesi Kazanan Öğrenci Sayısı	1	1	0
Anadolu lisesi Kazanan Öğrenci Sayısı	3	2	7
Anadolu İmam Hatip Lisesi Kazanan Öğrenci Sayısı	13	8	5
Mesleki ve Teknik Anadolu Lisesi Kazanan Öğrenci Sayısı	10	4	2
Adrese Dayalı Kayıt yapan Öğrenci Sayısı	24	21	1
Sınıf Tekrarı Yapan Öğrenci Sayısı	0	0	0
Okulda Yapılan Sosyal Faaliyetler	*Belirli Gün Haftalar *Sınıf kahvaltıları	*Belirli Gün Haftalar *Okul Kermesi * Sınıf kahvaltıları *Futbol turnuvası	*Belirli Gün Haftalar *Okul Pikniği *Sınıf kahvaltıları *Fethiye gezileri *İzmir gezisi
Sosyal Faaliyetlere Katılan Öğrenci S.	250	252	254
Sosyal Faaliyetlere Katılan Veli S.	5	8	10
Okulda Yapılan Gezi Sayısı	-	-	6
Gezilere Katılan Öğrenci S.	-	-	250
Gezilere Katılan Veli S.	0	0	0
Gezilere Katılan Öğretmen S.	-	-	6
Okulda Yapılan Bilimsel Çalışma Sayısı	0	0	3
Bilimsel Çalışmalara Katılan Öğrenci S.	0	0	10
Bilimsel Çalışmalara Katılan Öğretmen S.	0	0	3
Bilimsel Çalışmalara Katılan Veli S.	0	0	0
Okulda Yayınlanan Yayınlar	0	0	0
Okulda Kurulan Takımlar	0	0	0
Devamsızlıktan Kalan Öğrenci Sayısı	0	0	0
20 Günden Fazla Devamsız Öğ. Sayısı	0	0	26
Okulda Kurulan Sosyal Kulüpler	*Kütüphanecilik *Sivil Savunma *Sağlık Temizlik Beslenme *Yeşilay *Gezi, gözlem kulübü *Spor kulübü *Demokrasi ve insan hakları kulübü	*Kütüphanecilik *Sivil Savunma *Sağlık Temizlik Beslenme *Gezi, gözlem kulübü *Spor kulübü *Sosyal yardımlaşma Ve dayanışma *Gezi tanıtım ve turizm *Kültür edebiyat kulübü *zeka oyunları kulübü *Müzik kulübü *Görsel sanatlar kulübü	*Kütüphanecilik *Sivil Savunma *Sağlık Temizlik ve Kızılay *Yeşilay * Değerler kulübü. *Spor kulübü *Sosyal yardımlaşma Ve dayanışma *Gezi tanıtım ve turizm *Kültür edebiyat kulübü *zeka oyunları kulübü *Müzik kulübü *Görsel sanatlar kulübü
İdari Oda Sayısı	2	2	2
Öğretmenler Odası Sayısı	1	1	1
Yemekhane Sayısı	1	1	1
Kantin Sayısı	1	1	1

Spor Salonu Sayısı	0	0	0
Konferans Salonu Sayısı	1	1	1
Okulun Fiziki Durumu	Yeterli	Yeterli	Yeterli
Basketbol Sahası (var/yok)	var	var	var
Futbol Sahası (var/yok)	var	var	var
Voleybol Sahası (var/yok)	var	var	var
Fen Lab.(var/yok)	var	var	var
BT Sınıfı(var/yok)	var	var	var
Isınma Durumu	Klima	Klima	Klima

2.8. Çevre Analizi (PESTLE)

Tablo 24. PESTLE Analiz Tablosu

Politik-Yasal etkenler	Ekonomik etkenler
<ul style="list-style-type: none">● Kalkınma Planı ve Orta Vadeli Program incelenerek buna uygun çalışmalar yapılmaktadır.● Bakanlık, il ve ilçe stratejik planlarının incelenerek uygun çalışmalar yapılmaktadır.● Okulumuzla ilgili yasa, yönetmelik vs. incelenerek gerekli yasal mevzuat takip edilmektedir.● Yönetmelikler gereği oluşturulması gereken kurul ve komisyonlar oluşturulmaktadır.● Gerektiği zamanlarda yerel yönetimlerle işbirliği yapılmaktadır.	<ul style="list-style-type: none">● Okulda bulunan öğrencilerimiz genelde kırsal kesimde yaşamaktadır. Buna dayalı olarak birçoğu tarım ve hayvancılıkla geçimini sağlamaktadır.● Okulun bulunduğu çevrede iş imkânları gelişmiştir.● Okulun bulunduğu bölgede turizm gelişmiştir. Turizm sektöründe çalışan velilerimiz vardır.● Velilerin gelir seviyesi genelde orta ve yüksek seviyededir.● Okul/kurumun giderlerini arttıran unsurlar, temizlik malzemeleri ve bakım onarım giderleridir.● İşsizlik durumu, iş imkanı vardır.● Mal-ürün ve hizmet satın alma imkânları, Okul Aile Birliği gelirleri ve bağışlar yoluyla sağlanmaktadır.● Okul bütçesi Okul Aile Birliği gelirleri ve bağışlardan oluşmaktadır.
Sosyokültürel etkenler	Teknolojik etkenler
<ul style="list-style-type: none">● Öğrencilerimizin çoğunluğu kırsal kesimde yaşamaktadır.● Ailelerin akademik anlamda öğrencilere desteği kısıtlıdır.● Öğrencilerin kültürel faaliyetlere katılım oranı düşüktür.● Ailelerin öğrencilerin sosyal ve kültürel gelişimine desteği düşüktür.● Bölgemiz dış göçten etkilenen bir bölgedir.● Genç nüfus ağırlıktadır.● İnsani ilişkilerde ekonomik öncelikler ön plandadır.● Parçalanmış aile oranı çok düşüktür.	<ul style="list-style-type: none">● Okulun teknoloji kullanım durumu yeterlidir. BT sınıfı mevcuttur.● Öğrencilerin geneli internete ulaşabilmektedir. İnterneti etkili kullanma konusunda öğrenciler yetersizdir.● Okula etkileşimli tahta kurulumu yapılmıştır.● Öğretmenler teknoloji kullanma konusunda yeterlidir.● Personelin ve öğrencilerin sahip olduğu teknolojik araçlar bilgisayar, tablet, telefon● Teknolojinin eğitimde etkili olarak kullanılmaktadır.
Çevresel Etkenler	
<ul style="list-style-type: none">● Bölgede sanayi faaliyetleri kısıtlı olduğu için hava, su ve toprak kirliliği bulunmamaktadır.● Toprak yapısı tarım için son derece elverişlidir.● Bitki örtüsü, genelde yeşillik ve ormanlıktır.● Orman ve denizlerin korunması için çeşitli çalışmalar yapılmaktadır.● Çevrede yoğunluk gösteren hastalıklar bulunmamaktadır.● Bulduğumuz bölge 1. Derece deprem kuşağında olup zaman zaman zaman zaman fırtına olayları yaşanmaktadır.	

2.9. GZFT Analizi

PESTLE Analizinden yararlanılarak okulumuzun GZFT Analizi hazırlanmıştır.

2.9.1. Güçlü ve Zayıf Yönler

Okulumuzun güçlü ve zayıf yönleri Tablo 25 GZFT listesinde gösterilmiştir.

2.9.2. Fırsatlar ve Tehditler

Okulumuzun Fırsatları ve Tehditleri Tablo 25 GZFT listesinde gösterilmiştir.

Tablo 25. GZFT Listesi

İç Çevre		Dış Çevre	
Güçlü Yönler	Zayıf Yönler	Fırsatlar	Tehditler
Okulumuzun oturmuş ve işinin ehli bir öğretmen kadrosuna sahip olması.	Bazı velilerin okullara karşı önyargılı oluşu ve veli toplantılarına katılımın az oluşu	Bulduğumuz bölgede bulunan tarihi ve turistik yerler.	Okulumuzun yol güzergahında mermer ocağı ve hal bulunması
Okul binasının büyüklük ve modernlik açısından iyi büyüklük düzeyde olması. Okul yerlerinin ulaşım ve gelişime açık olması.	Öğrencilerin genelde kırsal kesimde yaşıyor olmasından dolayı eğitime bakış açısı.	Bölgenin ekonomik yapısı.	Okulumuzun şehir merkezinin dışında bulunması.
Okulumuz öğrencilerinin genelde kırsal kesimden gelmelerinden dolayı davranışsal olarak saygılı olmaları	Velilerin eğitim düzeyinin genelde ilköğretim seviyesinde olması.	Bölgede turizm geliştiği için öğrencilerin farklı kültürlerle tanışma ve dil öğrenme imkânlarının bulunması.	Bölgemize gerek turist gerekse göç yoluyla gelen bireylerden kaynaklanan kültürel yozlaşmalar
Okulumuzun bulunduğu bölgede iş imkanlarının fazla olmasından dolayı ekonomik anlamda düşük gelirlili aile sayısının düşük olması.	Düzenli ve dengeli bir gelir akışının olmaması	Mevzuat ve yasal konulara herkesin duyarlı olması	Binanın elektrik, ısınma ve okul bakımı sorunları, veliler arasındaki gelir dengesizliğini aşırı seviyede olması
Öğretmen ve velilerin, okul idaresi tarafından kısa sürede bilgilendirilmesi.	Öğrencilerimizin sosyal ve kültürel etkinliklere yeterince katılamaması.	Velilere kısa zamanda ulaşılabilmesi, diğer okullarda sağlıklı iletişim sağlanabilmesi	Okul konumunun çeşitli aktivitelere yönelik imkân problemleri ve tarımsal alanda kullanılan kimyasallar

Tablo 26. GZFT Stratejileri

	Fırsatlar	Tehditler
Güçlü Yönler	<p>Okulumuzda oturmuş bir öğretmen kadrosu olduğu için öğrencilerimizin akademik anlamda üst seviyelere çıkartılabilecek çalışmalar yapılacaktır. Öğrencilerimizin ahlaki anlamda topluma faydalı vatanını milletini seven, çalışkan bireyler olmaları için gerekli çalışmalar yapılacaktır. Öğrencilerimiz çevrede bulunan tarihi ve turistik bölgelere ziyaretleri için gerekli çalışmalar yapılacaktır. Öğrenciler yeteneklerine uygun mesleklere yönlendirilecektir.</p>	<p>Öğrencilerimizin örf adet ve kültürel açıdan sağlam karakterli bireyler olmaları için gereken çalışmalar yapılacaktır.</p> <p>Öğrencilerimizin ders saatlerinde, tenefüslerde ve öğle arasında okul dışına çıkmasını engelleyici tedbirler alınacaktır.</p>
Zayıf Yönler	<p>Okulumuzun fiziki anlamda eksikliklerinin giderilmesine yönelik çalışmalar yapılacaktır. Velilerle sık sık bir araya gelerek eğitime bakış açılarını müspete çevirmeye öncelik verilecektir. Veli ve aile eğitimlerine ağırlık verilecektir. Taşımayla gelen öğrencilerimiz için gerekli kolaylıklar sağlanacaktır.</p>	<p>Velilerimize aile içi eğitimler verilecektir. Öğrencilerimizin tanımadığı kişilere mesafeli davranmaları ve böyle bir durumda neler yapmaları gerektiği konusunda eğitimler verilecektir.</p>

2.10. Tespit ve İhtiyaçların Belirlenmesi

Tablo 27. Tespit ve İhtiyaçları Belirlenmesi

Durum Analizi Aşamaları	Tespitler	İhtiyaçlar
Uygulanmakta Olan Stratejik Planın Değerlendirilmesi	<p>İzleme ve değerlendirme çalışmalarında eksiklikler saptanmıştır. Belirlenen hedeflerden bazılarında ulaşıldığı bazılarında ulaşılamadığı tespit edilmiştir.</p>	<p>İzleme ve değerlendirme için etkin bir sistem kurulması.</p> <p>Hedeflere ulaşılabilmesi için daha verimli bir ekip oluşturulması.</p>
Paydaş Analizi	<p>Veli, öğretmen ve öğrenci anketleri uygulanmıştır. Tüm paydaşların ankete etkin katıldığı tespit edilmiştir.</p> <p>Velilerin okul ile iletişimlerinin yeterli olduğu, gerektiği zaman öğretmenlerle görüşebildikleri tespit edilmiştir.</p>	<p>Veli görüşme günleri ve veli ziyaretleri organize edilecektir.</p> <p>Okulda düzenlenen sosyal faaliyetlerin sayısı artırılabilecektir.</p>

Okul İçi Analiz	Öğrencilerin öğrenme stilleri arasında en yüksek yüzde (%80) sosyal öğrenmedir.	İş birlikçi öğretim tekniklerine ağırlık verilmesi. Öğrencilerin yaparak yaşayarak öğrenmesi için gerekli çalışmalar yapılacaktır.
------------------------	---	---

3. GELECEĞE BAKIŞ

3.1. Misyon

Katılımcı ve işbirliğine dayalı öğrenme anlayışıyla öğrencilerimize temel bilgi ve becerileri kazandırarak onları hayata ve üst öğrenim kurumuna hazırlamak

Öğrencilerimizi; Türk toplumunun değerlerini, ahlakını önemseyen, Orta Öğretim Sınavlarında başarılı olan, yeteneklerine göre mesleki eğitime yönelen, görevini yapan ve sorumluluk yüklenebilen, kendilerine güvenen, çağdaş teknolojileri etkili biçimde kullanabilen, bilimsel düşünme, çalışma ve araştırma alışkanlığı kazanmış, bedensel ve ruhsal bakımdan gelişmiş, mensubiyet ve mesuliyet sahibi insanlar olarak yetiştirmek hedefimizdir.

3.2. Vizyon

***Eğitimde yenilikçi yaklaşımlar kullanarak, öğrencilere kaliteli eğitim hizmeti sunan, kendini sürekli geliştiren model bir kurum olmak.**

Bizler, idareci, öğretmen, bir bütün olarak, gerekli saygı ve sevgi çerçevesinde, bütün imkânsızlıklara rağmen, öğrencilerimizin öğrenmeleri, bilgili, başarılı, kendine güvenen bir birey olarak yetişmeleri, kendisine ve ülkesine sorumlu, gelişimini çağın gelişmişlik düzeyi ile sınırlandırmayan, öğrenciler yetiştirmeyi hedefliyoruz.

Eğitimde öncü, örnek niteliklere sahip, yeniliklere açık takım ruhuna önem veren bireyler yetiştirmeyi amaç edinmiş ve tüm paydaşlarıyla dostluk ortamında çalışmayı arzulayan çağdaş, demokratik örnek bir kurum olmak.

3.3. TEMEL DEĞERLERİMİZ*

- 1) Adil, dürüst, inançlara ve farklılıklara saygılı davranmak,
- 2) Alçak gönüllü, hoşgörülü ve yardımsever olmak,
- 3) Öncelikleri dikkate alarak esnek, hızlı ve durumsal davranabilmek,
- 4) Hata yapmaktan korkmamak, hatalardan ders almak ama istişaresiz iş yapmamak,
- 5) Duyguları dikkate almak ancak bilimsel metotları ve objektif verileri kullanarak karar vermek,
- 6) İşi kolaylaştırmak, hızlandırmak ve daha akıllı iş yapmak

teknolojiyi etkin kullanmak,

7) İşlerin kişilere bağlı olmadan sürdürülebileceği, kurumsal bilginin üretildiği, geliştirildiği ve kurum hafızasına kazandırıldığı bir iş modelinde süreçleri ve sistemleri kurgulamak, yaşatmak ve yazılı hale getirmek,

8) Müşteri, Çalışan, Hissedar ve Tedarikçi odaklı olmak,

9) Yasal ve etik kurallara uymak,

10) İşi ehline vermek,

11) Ölçülebilir ve başarmaya değer hedefler koyarak sürekli iyileşme ve geliştirmeyi hedeflemek,

12) Konulan hedeflerde, zorluklar karşısında yılmayıp, inanıp, azmedip, mazeret üretmeden işi başarınca kadar yüksek gayret göstermek,

13) Her zaman iyi niyeti, önyargısız olarak pozitif düşünmeyi esas almak, sorunları kişiler ile değil bizzat sorumluları ile görüşerek çözüm aramak,

14) Zamanı ve imkânları, doğru ve etkin kullanmak, israf etmemek,

15) Çalıştığı yeri sadece bir iş ortamı değil, bir yaşam ortamı olarak görmek, ülkesine ve insanlığa faydalı olmak.

4. AMAÇ, HEDEF VE PERFORMANS GÖSTERGESİ İLE STRATEJİLERİN BELİRLENMESİ

4.1 Amaçlar, Hedefler, Performans Göstergeleri ve Stratejiler

TEMA: Eğitim Öğretime Erişim ve Katılım	
Okul/Kurum Türü: Ortaokul	
Amaç	A1. Öğrencilerin eğitim öğretime etkin katılımlarıyla donanımlı olarak bir üst öğrenime geçişi sağlanacaktır.
Hedef	H1.1 Öğrenme kayıpları önleyici çalışmalar yapılarak azaltılacaktır.
Performans Göstergeleri	PG 1.1.1 Bir eğitim ve öğretim yılında destekleme ve yetiştirme kurslarına kayıt yaptıran öğrenci oranı (%) PG 1.1.2 Destekleme ve yetiştirme kurslarına devam eden öğrencilerin katılım sağladığı derslerin not ortalaması PG 1.1.3 Bir eğitim ve öğretim döneminde 20 gün ve üzeri özürsüz devamsızlık yapan öğrenci oranı (%) PG 1.1.4 Bir eğitim ve öğretim döneminde 20 gün ve üzeri özürlü devamsızlık yapan öğrenci oranı (%)

Stratejiler	<p>S1 Öğrencilerin genel derslerdeki kazanım eksiklikleri tespit edilerek destekleme ve yetiştirme kurslarıyla akademik yeterliklerinin artırılması sağlanacaktır.</p> <p>S2 Dijital platformlar aracılığıyla öğrencilerin tamamlayıcı ve destekleyici eğitim almaları sağlanacaktır.</p> <p>S3 DYK'lara yönelik ders içeriklerine katkı sağlayacak etkinlik, okuma vb aktivitelerin zenginleştirilmesi sağlanacaktır.</p> <p>S4 DYK içerikleri öğrencinin hazır bulunuşluk seviyesi dikkate alınarak hazırlanacaktır.</p> <p>S5 Öğrencilerin devamsızlık nedenleri tespit edilerek devamsızlığa neden olan etmenler giderilecektir.</p>									
Amaç 1	A1. Öğrencilerin eğitim öğretime etkin katılımlarıyla donanımlı olarak bir üst öğrenime geçişi sağlanacaktır.									
Hedef 1.1	H1.1 Öğrenme kayıpları önleyici çalışmalar yapılarak azaltılacaktır.									
Performans Göstergeleri	Hedefe Etkisi*	Başlangıç Değeri**	1. Yıl	2. Yıl	3. yıl	4. Yıl	5. Yıl	İzleme Sıklığı	Rapor Sıklığı	
PG 1.1.1	50	%50	%100	%100	%100	%100	%100	6 AY	1 YIL	
PG 1.1.2	50	%85 4	%100	%100	%100	%100	%100	6 AY	1 YIL	
PG 1.1.3	50	%2	%0	%0	%0	%0	%0	6 AY	1 YIL	
PG 1.1.4	50	%0	%0	%0	%0	%0	%0	6 AY	1 YIL	
Koordinatör Birim	Okul İdaresi									
İş birliği Yapılacak Birimler	Zümre Öğretmenleri Veliler İlçe Milli Eğitim Müdürlüğü									
Riskler	<ul style="list-style-type: none"> Okulumuzun Taşınmalı Eğitim Yapması Öğrencilerimizin daha çok kırsal kesimden gelmesi Veli tutumları Çağrılacak kişilerin programlarının aksaması 									
Maliyet Tahmini	H1.3000 TL									
Tespitler	1-Öğrencilerimizin gelecek planlarının olmaması 2-Verimli ders çalışma tekniklerini bilmemeleri									
İhtiyaçlar	1-Öğrencilere etkin rehberlik yapılması 2-Doğru ders çalışma tekniklerinin öğretilmesi 3-Velilerle sık sık toplantılar yapılması									

Amaç	A2. Öğrencilere medeniyetimizin ve insanlığın ortak değerleriyle çağın gereklerine uygun bilgi, beceri, tutum ve davranışlar kazandırılacaktır									
Hedef	H.1.1 Öğrencilerin akademik başarılarıyla birlikte tasarım ve girişimcilik yönlerini artırmaya yönelik bütüncül çalışmalar yürütülecektir.									
Performans Göstergeleri	PG 1.1.1 Matematik dersi yıl sonu puanı ortalaması PG 1.1.2 Türkçe dersi yıl sonu puanı ortalaması PG 1.1.3 Fen bilimleri dersi yıl sonu puanı ortalaması PG 1.1.4 Sosyal Bilimler dersi yıl sonu puanı ortalaması PG.1.1.5 Yabancı dil dersi yıl sonu puanı ortalaması PG.1.1.6 Öğrenci başına okunan kitap sayısı PG.1.1.7 Okulun katılım sağladığı ulusal ve uluslararası proje sayısı PG.1.1.8 Bir eğitim ve öğretim yılında yerel, ulusal ve uluslararası proje, yarışma vb, etkinliklere katılan öğrenci oranı(%) PG.1.1.9 Ortaokul 5. Sınıflarda yabancı dil ağırlıklı eğitim alan öğrenci oranı									
Stratejiler	S1 Öğrencilerin kazanım eksiklikleri tespit edilerek destekleme ve yetiştirme kurslarıyla akademik yeterliklerinin artırılması sağlanacaktır.. S2 Öğrencilerin kompozisyon, resim, şiir vb. yarışmalara katılımları teşvik edilecek, okul içerisinde yapılan yarışmalarda öğrencilerin ödüllendirilmesi sağlanacaktır.. S3 Okul kütüphanesi zenginleştirilecek, öğrencilerin kitap okumasını teşvik edecek etkinlikler düzenlenecektir. S4 Öğrencilerin yerel, ulusal ve uluslararası proje ve yarışmalara katılımları teşvik edilecektir.. S5 Öğrencilerin ortaokul 5. Sınıflarda yabancı dil ağırlıklı eğitim almaları sağlanacaktır.									
Amaç 2	A2. Öğrencilere medeniyetimizin ve insanlığın ortak değerleriyle çağın gereklerine uygun bilgi, beceri, tutum ve davranışlar kazandırılacaktır									
Hedef 1.1	H.1.1 Öğrencilerin akademik başarılarıyla birlikte tasarım ve girişimcilik yönlerini artırmaya yönelik bütüncül çalışmalar yürütülecektir.									
Performans Göstergeleri	Hedefe Etkisi*	Başlangıç Değeri**	1. Yıl	2. Yıl	3. yıl	4. Yıl	5. Yıl	İzleme Sıklığı	Rapor Sıklığı	
PG 1.1.1	50	60	62	65	70	75	86	6 AY	1 YIL	
PG 1.1.2	50	68	72	76	78	80	85	6 AY	1 YIL	
PG 1.1.3	50	65	70	75	75	80	80	6 AY	1 YIL	
PG 1.1.4	50	70	75	80	80	85	85	6 AY	1 YIL	
PG 1.1.5	50	65	70	75	75	80	80	6 AY	1 YIL	
PG 1.1.6	50	10	15	20	25	30	35	6 AY	1 YIL	
PG 1.1.7	50	4	4	5	6	6	6	6 AY	1 YIL	
PG 1.1.8	50	%25	%30	%40	%45	%50	%50	6 AY	1 YIL	
PG 1.1.9	50	-	-	-	-	-	-			
Koordinatör Birim	Okul İdaresi									
İş birliği Yapılacak Birimler	Okul Stratejik plan ekibi- Proje Komisyonu- Türkçe Öğretmenleri- İlgili Branş Öğretmenleri									

Riskler	Yeni sınav yönetmeliğine göre yapılacak ortak sınavlarda konu kazanım eksikliğinin oluşabilmesi
Maliyet Tahmini	-
Tespitler	-öğrencilerin verimli ders çalışma tekniklerini bilmemeleri - Öğrencilerin evde konu tekrarı yapmamaları
İhtiyaçlar	1-Öğrencilere etkin rehberlik yapılması 2-Doğru ders çalışma tekniklerinin öğretilmesi 3-Velilerle sık sık toplantılar yapılması

TEMA: Eğitim ve Öğretimde Kalite	
Okul/Kurum Türü: Ortaokul	
Amaç	A2. Öğrencilere medeniyetimizin ve insanlığın ortak değerleriyle çağın gereklerine uygun bilgi, beceri, tutum ve davranışlar kazandırılacaktır.
Hedef	H2.1. Öğrencilerin akademik başarılarıyla birlikte tasarım ve girişimcilik yönlerini artırmaya yönelik bütüncül çalışmalar yürütülecektir.
Performans Göstergeleri	PG 2.1.1 Matematik dersi yıl sonu puanı ortalaması PG 2.1.2 Türkçe dersi yıl sonu puanı ortalaması PG 2.1.3 Fen bilimleri dersi yıl sonu puanı ortalaması PG 2.1.4. Sosyal Bilimler dersi yıl sonu puanı ortalaması PG 2.1.5. Yabancı dil dersi yıl sonu puanı ortalaması PG 2.1.6. Kur'an-ı Kerim dersi yıl sonu puan ortalaması PG 2.1.7. Arapça dersi yıl sonu puan ortalaması PG 2.1.8. Peygamberimizin Hayatı dersi yıl sonu puan ortalaması PG 2.1.9. Temel Dini Bilgiler dersi yıl sonu puan ortalaması PG 2.1.10. Öğrenci başına okunan kitap sayısı PG 2.1.11. Okulun katılım sağladığı ulusal ve uluslararası proje sayısı PG 2.1.12. Bir eğitim ve öğretim yılında yerel, ulusal ve uluslararası proje, yarışma vb. etkinliklere katılan öğrenci oranı(%) PG 2.1.13. Ortaokul 5. Sınıflarda yabancı dil ağırlıklı eğitim alan öğrenci oranı
Stratejiler	S1 Öğrencilerin kazanım eksiklikleri tespit edilerek destekleme ve yetiştirme kurslarıyla akademik yeterliklerinin artırılması sağlanacaktır. S2 Öğrencilerin kompozisyon, resim, şiir vb. yarışmalara katılımları teşvik edilecek, okul içerisinde yapılan yarışmalarda öğrencilerin ödüllendirilmesi sağlanacaktır. S3 Okul kütüphanesi zenginleştirilecek, öğrencilerin kitap okumasını teşvik edecek etkinlikler düzenlenecektir.. S4 Öğrencilerin yerel, ulusal ve uluslararası proje ve yarışmalara katılımları teşvik edilecektir. S5. Öğrencilerin ortaokul 5. Sınıflarda yabancı dil ağırlıklı eğitim almaları sağlanacaktır.

Performans Göstergeleri	Hedef Etkisi*	Başlangıç Değeri**	1. Yıl	2. Yıl	3. yıl	4. Yıl	5. Yıl	İzleme Sıklığı	Rapor Sıklığı
PG 2.1.1	50	60	62	65	70	75	86	6 AY	1 YIL
PG 2.1.2	25	68	72	76	78	80	85	6 AY	1 YIL
PG 2.1.3	25	65	70	75	75	80	80	6 AY	1 YIL
PG 2.1.4	50	70	75	80	80	85	85	6 AY	1 YIL

PG 2.1.5	50	65	70	75	75	80	80	6 AY	1 YIL
PG 2.1.6	-	-	-	-	-	-	-	-	-
PG 2.1.7	-	-	-	-	-	-	-	-	-
PG 2.1.8	-	-	-	-	-	-	-	-	-
PG 2.1.9	50	75	80	85	85	90	90	6 AY	1 YIL
PG 2.1.10	50	10	15	20	25	30	35	6 AY	1 YIL
PG 2.1.11	50	4	4	5	6	6	6	6 AY	1 YIL
PG 2.1.12	50	%25	%30	%40	%45	%50	%50	6 AY	1 YIL
PG 2.1.13	-	-	-	-	-	-	-	-	-
Koordinatör Birim	Okul İdaresi								
İş birliği Yapılacak Birimler	Zümre Öğretmenleri Veliler Kulüp danışman öğretmenleri								
Riskler	1-Okulumuzun Taşımali Eğitim Yapması 2-Öğrencilerimizin daha çok kırsal kesimden gelmesi 3-Veli tutumları 4-Öğrencilerin derslere karşı ön yargılı davranması								
Maliyet Tahmini									
Tespitler	1-Öğrencilerimizin gelecek planlarının olmaması 2-Verimli ders çalışma tekniklerini bilmemeleri 3-Öğrencilerin etkinliklere katılma konusunda isteksiz olması 4-Ders müfredatlarının yoğunluğundan dolayı zaman sıkıntısı yaşanması								
İhtiyaçlar	1-Öğrencilere etkin rehberlik yapılması 2-Doğru ders çalışma tekniklerinin öğretilmesi 3-Velilerle sık sık toplantılar yapılması 4-Öğretmen ve öğrencilere projeler konusunda eğitimler verilmesi 5-Okul içi ve dışı sosyal ve kültürel faaliyetlere ağırlık verilmesi.								
Amaç	A2. Öğrencilere medeniyetimizin ve insanlığın ortak değerleriyle çağın gereklerine uygun bilgi, beceri, tutum ve davranışlar kazandırılacaktır.								
Hedef	H2.2 Öğrencilerin bilimsel, kültürel, sanatsal, sportif ve toplum hizmeti alanlarında ders dışı etkinliklere katılım oranı artırılacaktır.								
Performans Göstergeleri	PG 2.2.1 Okulda bir eğitim ve öğretim döneminde bilimsel, kültürel, sanatsal ve sportif alanlarda en az bir faaliyete katılan öğrenci oranı (%) PG 2.2.2 Bir eğitim ve öğretim yılında en az iki sosyal sorumluluk ve toplum hizmeti çalışmalarına katılan öğrenci oranı (%) PG 2.3.3 Bir eğitim ve öğretim yılında yerel, ulusal ve uluslararası proje, yarışma vb. etkinliklere katılan öğrenci oranı (%) PG 2.2.4. Okulda bir eğitim ve öğretim yılında geleneksel çocuk oyunları alt başlığında en az bir faaliyete katılan öğrenci oranı (%)								

Stratejiler	<p>S1 Her bir öğrencinin bir kulüp faaliyetinde aktif olarak yer alması sağlanarak kulüp faaliyetlerinin etkinliği artırılabacaktır..</p> <p>S2 Öğrencilerin seviyelerine uygun olarak toplumsal sorunların çözümüne katkı sağlamak ve farkındalık oluşturmak amacıyla afet ve acil durum, çevre, eğitim, spor, kültür ve turizm, sağlık ve sosyal hizmetler alanında toplum hizmeti faaliyetlerine katılımları artırılabacaktır.</p> <p>S3 Okul bünyesinde yarışmalar düzenlenecektir..</p> <p>S4 Diğer kurum ve kuruluşlarla iş birliği içerisinde yürütülen bilimsel, sosyal, kültürel, sanatsal ve sportif alanlardaki faaliyetler artırılacaktır.</p> <p>S5. Okul bahçeleri çocukların geleneksel oyunlarla vakit geçirmelerini sağlayacak ve gelişimlerini destekleyecek şekilde etkin olarak kullanılacaktır.</p> <p>S6. Okul bünyesinde etkinlikler düzenlenecektir</p> <p>S7. Öğrencilerin yerel, ulusal ve uluslararası proje ve yarışmalara katılımları teşvik edilecektir.</p> <p>S8. Okul bahçeleri geleneksel çocuk oyunlarına yönelik düzenlenecektir.</p> <p>S9. Öğrenci seviyesine ve öğretim programı kazanımlarına uygun olarak geleneksel çocuk oyunları ders içi etkinliklerde kullanılacaktır.</p> <p>S10. Tabiat Okulu, Mesleki yarışmalar, Üç aylar ve Ramazan, Vakit Kuşanmak- Namaz, Arapça yarışmaları gibi etkinliklere öğrencilerin katılımları teşvik edilecektir.</p>
-------------	--

Performans Göstergeleri	Hedefe Etkisi*	Başlangıç Değeri**	1. Yıl	2. Yıl	3. yıl	4. Yıl	5. Yıl	İzleme Sıklığı	Rapor Sıklığı
PG 2.2.1	50	%25	%30	%40	%45	%50	%50	6 AY	1 YIL
PG 2.2.2	25	%10	%12	%15	%15	%20	%25	6 AY	1 YIL
PG 2.2.3	25	%25	%30	%40	%45	%50	%50	6 AY	1 YIL
PG 2.2.4	50	%90	%90	%90	%90	%90	%90	6 AY	1 YIL
Koordinatör Birim	Okul İdaresi								
İş birliği Yapılacak Birimler	Zümre Öğretmenleri Veliler Kulüp danışman öğretmenleri Din Kültürü ve Ahlak Bilgisi Öğretmeni								
Riskler	Öğrenci ve öğretmenlerin projelere katılımında isteksiz olmaları								
Maliyet Tahmini									
Tespitler	Öğrenci ve öğretmenlerin projelere katılımında isteksiz olmaları								
İhtiyaçlar	1-Öğrencilere etkin rehberlik yapılması 2-Doğru ders çalışma tekniklerinin öğretilmesi 3-Velilerle sık sık toplantılar yapılması 4-Öğretmen ve öğrencilere projeler konusunda eğitimler verilmesi 5-Okul içi ve dışı sosyal ve kültürel faaliyetlere ağırlık verilmesi.								

Amaç	A5. Ortaokul kademesinde öğrencilerin kaliteli eğitime erişimleri fırsat eşitliği temelinde artırılarak bilişsel, duyuşsal ve fiziksel olarak çok yönlü girişimleri sağlayacak hayat becerilerini edinmiş öğrenciler yetiştirilecektir.
------	---

Hedef	H5.1. Öğrencilerin bilimsel, kültürel, sanatsal, sportif ve toplum hizmeti alanlarında ders dışı etkinliklere katılım oranı artırılabacaktır.
Performans Göstergeleri	PG 1.1 Okulda bir eğitim ve öğretim döneminde bilimsel, kültürel, sanatsal ve sportif alanlarda en az bir faaliyete katılan öğrenci oranı (%) PG 1.2 Bir eğitim ve öğretim yılında en az iki sosyal sorumluluk ve toplum hizmeti çalışmalarına katılan öğrenci oranı (%) PG 1.3 Bir eğitim ve öğretim yılında yerel, ulusal ve uluslararası proje, yarışma vb. etkinliklere katılan öğrenci oranı (%) PG 1.4 Okulda bir eğitim ve öğretim yılında geleneksel çocuk oyunları alt başlığında en az bir faaliyete katılan öğrenci oranı (%) PG 1.5 Okulda bir eğitim öğretim yılında geleneksel çocuk oyunlarına yönelik olarak düzenlenen alan/mekan sayısı
Stratejiler	S1 Her bir öğrencinin bir kulüp faaliyetinde aktif olarak yer alması sağlanarak kulüp faaliyetlerinin etkinliği artırılabacaktır. S2 Öğrencilerin seviyelerine uygun olarak toplumsal sorunların çözümüne katkı sağlamak ve farkındalık oluşturmak amacıyla afet ve acil durum, çevre, eğitim, spor, kültür ve turizm, sağlık ve sosyal hizmetler alanında toplum hizmeti faaliyetlerine katılımları artırılabacaktır. S3 Okul bünyesinde yarışmalar düzenlenecektir. S4 Diğer kurum ve kuruluşlarla iş birliği içerisinde yürütülen bilimsel, sosyal, kültürel, sanatsal ve sportif alanlardaki faaliyetler artırılabacaktır S5 Okul bahçeleri çocukların geleneksel oyunlarla vakit geçirmelerini sağlayacak ve gelişimlerini destekleyecek şekilde etkin olarak kullanılacaktır S6 Okul bünyesinde etkinlikler düzenlenecektir. S7 Öğrencilerin yerel, ulusal ve uluslararası proje ve yarışmalara katılmaları teşvik edilecektir. S8 E – Okul sisteminde bulunan sosyal etkinlik modülünde gerçekleştirilen etkinlikler işlenecektir. S9 Okul bahçeleri geleneksel çocuk oyunlarına yönelik düzenlenecektir. S10 Öğrenci seviyesine ve öğretim programı kazanımlarına uygun olarak geleneksel çocuk oyunları ders içi etkinliklerde kullanılacaktır S11 Eğitim- Öğretim yılı içerisinde okullarda geleneksel çocuk oyunları şenliği yapılacaktır.

Performans Göstergeleri	Hedefe	Başlangıç	1. Yıl	2. Yıl	3. yıl	4. Yıl	5. Yıl	İzleme	Rapor
	Etkisi*	Değeri**						Sıklığı	Sıklığı
PG 1.1	50	%25	%30	%40	%45	%50	%50	6 AY	1 YIL
PG 1.2	25	%10	%12	%15	%15	%20	%25	6 AY	1 YIL
PG 1.3	25	%25	%30	%40	%45	%50	%50	6 AY	1 YIL
PG 1.4	50	%90	%90	%90	%90	%90	%90	6 AY	1 YIL
PG 1.5		0	1	1	1	1	1		
Koordinatör Birim	Okul İdaresi								
İş birliği Yapılacak Birimler	Zümre Öğretmenleri Veliler Kulüp danışman öğretmenleri								
Riskler	Sosyal etkinlikler için gerekli izinlerin alınması								
Maliyet Tahmini									
Tespitler	Haftalık ders programlarında kulüp ve rehberlik derslerinin olmaması								
İhtiyaçlar	1 Okul içi ve dışı sosyal ve kültürel faaliyetlere ağırlık verilmesi.								

TEMA: Kurumsal Kapasite									
Okul/Kurum Türü: Ortaokul									
Amaç	A3.Eğitimin temel ilkeleri doğrultusunda okulun niteliğini arttırmak amacıyla kurumsal kapasite geliştirilecektir.								
Hedef	H3.1. Temel eğitimde okulların niteliğini artıracak uygulamalara ve çalışmalara yer verilmesi								
Performans Göstergeleri	PG 1.1 İyileştirilen fiziki mekan sayısı								
Stratejiler	S1 Fiziki mekanların (derslikler, spor salonu, kütüphaneler, atölyeler vb.) iyileştirilmesi için kamu idareleri, belediyeler ve işverenlerle iş birlikleri yapılacaktır.								
Performans Göstergeleri	Hedefe Etkisi*	Başlangıç Değeri**	1. Yıl	2. Yıl	3. yıl	4. Yıl	5. Yıl	İzleme Sıklığı	Rapor Sıklığı
PG 3.1.1	25	1	2	2	2	3	3	6 AY	1 YIL
Koordinatör Birim	Okul İdaresi								
İş birliği Yapılacak Birimler	Seydikemer Belediyesi Seydikemer İlçe Milli Eğitim Müdürlüğü Muğla İl Milli Eğitim Müdürlüğü STK'lar								
Riskler	1-Okulumuzun Taşımali Eğitim Yapması 2-Öğrencilerin çeşitli sebeplerle yola çıkma riski 3-Bölgemizde yaşanabilecek fırtına riski 4-Bölgemizin 1. Derece deprem kuşağında yer alması								
Maliyet Tahmini	50.000								

Amaç	A3.Eğitimin temel ilkeleri doğrultusunda okulun niteliğini arttırmak amacıyla kurumsal kapasite geliştirilecektir.								
Hedef	H3.2. Eğitim ve öğretimin sağlıklı bir ortamda gerçekleştirilmesi için okul sağlığı ve güvenliği geliştirilecektir.								
Performans Göstergeleri	PG 3.2.1 Okulda yaşanan kaza sayısı PG 3.2.2 Bağımlılıkla mücadele ile ilgili konularda eğitim alan öğrenci ve öğretmen sayısı PG 3.2.3 Akran zorbalığı ve siber zorbalıkla ilgili konularda verilen eğitim alan öğrenci, veli sayısı PG 3.2.4 Sağlıklı beslenme ve obezite ile ilgili konularda verilen eğitim alan öğretmen ve veli sayısı PG 3.2.5 Hijyen, gıda güvenliği, bulaşıcı hastalıklar ile ilgili konularda verilen eğitim alan öğrenci, öğretmen ve personel sayısı PG 3.2.6 Sivil savunma eğitimlerine katılan öğrenci ve öğretmen sayısı PG 3.2.7 Afet ve acil durum tatbikat sayısı								

Stratejiler	S1 Eğitim ortamları iş sağlığı ve güvenliği yönergesine uygun hale getirilecektir. S2 Öğrenci, öğretmen ve velilerde farkındalık oluşturmak için bağımlılıkla mücadele, akran zorbalığı, siber zorbalık, sağlıklı beslenme ve obezite, hijyen, bulaşıcı hastalıklar ve gıda güvenliği gibi konularda alan uzmanları ile iş birliğinde eğitimler düzenlenecektir S3 Doğa, insan ve teknoloji kaynaklı (deprem, sel, heyelan, yangın, çığ ve salgın hastalıklar vd.) afetlere karşı gerekli tedbirlerin alınması için çalışmalar yapılacaktır. S4 Doğa, insan ve teknoloji kaynaklı (deprem, sel, heyelan, yangın, çığ ve salgın hastalıklar vd.) konularda alan uzmanları ile iş birliğinde öğretmen ve öğrencilere farkındalık eğitimleri verilecektir S5 Okulun afet ve acil durum eylem planının güncel tutulması sağlanacaktır S6 Afet ve acil durum tatbikatları düzenlenecektir.									
	Performans Göstergeleri	Hedefe Etkisi*	Başlangıç Değeri**	1. Yıl	2. Yıl	3. yıl	4. Yıl	5. Yıl	İzleme Sıklığı	Rapor Sıklığı
	PG 3.2.1	25	0	0	0	0	0	0	6 AY	1 YIL
	PG 3.2.2	25	255	255	260	260	260	260	6 AY	1 YIL
	PG 3.2.3	50	270	285	285	285	290	295	6 AY	1 YIL
	PG 3.2.4	35	0	255	255	255	255	255	6 AY	1YIL
	PG 3.2.5	35	22	22	22	22	22	22	6 AY	1YIL
PG 3.2.6	30	255	255	260	260	260	260	6 AY	1YIL	
PG 3.2.7	35	1	2	2	2	2	2	6 AY	1YIL	
Koordinatör Birim	Okul İdaresi									
İş birliği Yapılacak Birimler	Okul rehber öğretmeni Seydikemer İlçe Milli Eğitim Müdürlüğü Muğla İl Milli Eğitim Müdürlüğü STK'lar									
Riskler										
Maliyet Tahmini										

Amaç	A3.Eğitimin temel ilkeleri doğrultusunda okulun niteliğini arttırmak amacıyla kurumsal kapasite geliştirilecektir.
Hedef	H 3.3. Kurum personelinin mesleki gelişimlerinin artırılması sağlanacaktır.
Performans Göstergeleri	PG 3.3.1 Hizmet içi eğitim alan yönetici ve öğretmen sayısı PG 3.3.2 Eğitim alan yardımcı personel sayısı PG 3.3.3 Uzaktan hizmet içi eğitime katılan öğretmen sayısı PG 3.3.4 Ulusal ve uluslararası projeleri katılım sağlayan öğretmen sayısı PG 3.3.5 Öğretmenlere yönelik düzenlenen eğitim sayısı PG 3.3.6 Yöneticilere yönelik düzenlenen eğitim sayısı PG 3.3.7 Yüksek lisans eğitimini sürdüren/ tamamlayan öğretmen ve yönetici sayısı PG 3.3.8 Doktora eğitimini sürdüren/ tamamlayan öğretmen ve yönetici sayısı
Stratejiler	S1 Okul yöneticilerinin ve öğretmenlerin mesleki gelişim ihtiyaçları tespit edilerek bu ihtiyaçları gidermeye yönelik bir mesleki gelişim plan hazırlanacaktır. S2 Bakanlık, diğer kurum ve kuruluşlarla yapılan iş birlikleri kapsamında yardımcı personelin görev alanı ile ilgili iş başı eğitim almaları sağlanacaktır.

	<p>S3 Okul öğretmenlerinin alanlarında mesleki gelişimlerini ve öğretmenlik yeterliklerini geliştirmek için mahalli ve merkezi düzeyde eğitim almaları sağlanacaktır.</p> <p>S4 Okul yöneticilerinin ve öğretmenlerin dijital platformlar aracılığıyla verilen eğitimlere katılmaları teşvik edilecektir</p> <p>S5 Okul personelinin motivasyon, iş doyumu ve kurumsal bağlılık düzeylerini artıracak çalışmalar yapılacaktır</p>
--	---

Amaç	A4. Okulun eğitimin temel ilkeleri doğrultusunda niteliğini artırmak amacıyla kurumsal kapasite geliştirilecektir.
Hedef	H 2. Eğitim ve öğretimin sağlıklı ve güvenli bir ortamda gerçekleştirilmesi için okul sağlığı ve güvenliği geliştirilecektir.
Performans Göstergeleri	<p>PG 1.1 Okulda yaşanan kaza sayısı</p> <p>PG 1.2 Bağımlılıkla mücadele ile ilgili konularda eğitim alan öğrenci ve öğretmen sayısı</p> <p>PG 1.3 Akran zorbalığı ve siber zorbalıkla ilgili konularda verilen eğitim alan öğrenci, veli sayısı</p> <p>PG 1.4 Sağlıklı beslenme ve obezite ile ilgili konularda verilen eğitim alan öğretmen ve veli sayısı</p> <p>PG 1.5 Hijyen, gıda güvenliği, bulaşıcı hastalıklar ile ilgili konularda verilen eğitim alan öğrenci, öğretmen ve personel sayısı</p> <p>PG 1.6 Sivil savunma eğitimlerine katılan öğrenci ve öğretmen sayısı</p> <p>PG 1.7 Afet ve acil durum tatbikat sayısı</p>
Stratejiler	<p>S1 Eğitim ortamları iş sağlığı ve güvenliği yönergesine uygun hale getirilecektir.</p> <p>S2 Öğrenci, öğretmen ve velilerde farkındalık oluşturmak için bağımlılıkla mücadele, akran zorbalığı, siber zorbalık, sağlıklı beslenme ve obezite, hijyen, bulaşıcı hastalıklar ve gıda güvenliği gibi konularda alan uzmanları ile iş birliğinde eğitimler düzenlenecektir.</p> <p>S3 Doğa, insan ve teknoloji kaynaklı (deprem, sel, heyelan, yangın, çığ ve salgın hastalıklar vd.) afetlere karşı gerekli tedbirlerin alınması için çalışmalar yapılacaktır.</p> <p>S4 Doğa, insan ve teknoloji kaynaklı (deprem, sel, heyelan, yangın, çığ ve salgın hastalıklar vd.) konularda alan uzmanları ile iş birliğinde öğretmen ve öğrencilere farkındalık eğitimleri verilecektir.</p> <p>S5 Okulun afet ve acil durum eylem planının güncel tutulması sağlanacaktır</p> <p>S6 Afet ve acil durum tatbikatları düzenlenecektir</p>

Performans Göstergeleri	Hedefe	Başlangıç						İzleme	Rapor
	Etkisi*	Değeri**	1. Yıl	2. Yıl	3. yıl	4. Yıl	5. Yıl		
PG 1.1	25	0	0	0	0	0	0	6 AY	1 YIL
PG 1.2	25	255	255	260	260	260	260	6 AY	1 YIL
PG 1.3	50	270	285	285	285	290	295	6 AY	1 YIL
PG 1.4	35	0	255	255	255	255	255	6 AY	1YIL
PG 1.5	35	22	22	22	22	22	22	6 AY	1YIL
PG 1.6	30	255	255	260	260	260	260	6 AY	1YIL
PG 1.7									
Koordinatör Birim	Okul İdaresi								

İş birliği Yapılacak Birimler	Tüm Öğretmenler
--------------------------------------	-----------------

Riskler	1-Okulumuzun Taşımali Eğitim Yapması 2- öğrencilerin servis kullanması sebebiyle yiyecek içecek ihtiyaçlarını yemekhaneden ziyade kantinden karşılamaları 3- Okul rehber öğretmenin doğum izninde olması 4-Köyün deprem bölgesinde yer alması
Maliyet Tahmini	-
Tespitler	1-Öğrencilerimiz sağlıklı beslenme konusunda bilinçli değildir. 2-Öğrencilerimiz sağlıksız gıdalar tüketebilmektedir. 3-İş sağlığı ve güvenliği konusunda yeterli eğitim almış öğretmen sayımız azdır.
İhtiyaçlar	1-Öğretmenlerimizin tamamı iş sağlığı ve güvenliği eğitimi almalıdır. 2-Öğrencilerimizin doğal afetler konusunda bilinçlendirilmesi gerekmektedir. 3-Velilerimiz ve öğrencilerimiz sağlıklı beslenme konusunda bilinçlendirilmelidir. 4-Daha fazla sayıda ve öğretmen ve idarecilerin rahatça katılabilecekleri şekilde hizmet içi eğitim faaliyetleri

Amaç	A6. Eğitim ve öğretimin niteliğinin geliştirilmesi sağlanacaktır.
Hedef	H 1. Kurum personelinin mesleki gelişmelerinin artırılması sağlanacaktır
Performans Göstergeleri	PG 1.1 Hizmet içi eğitim alan yönetici ve öğretmen sayısı PG 1.2 Eğitim alan yardımcı personel sayısı PG 1.3 Uzaktan hizmet içi eğitim içi eğitime katılan öğretmen sayısı PG 1.4 Ulusal ve uluslararası projelere katılım sağlayan öğretmen sayısı PG 1.5 Öğretmenlere yönelik düzenlenen eğitim sayısı PG 1.6 Yöneticilere yönelik düzenlenen eğitim sayısı PG 1.7 Yüksek lisans eğitimini sürdüren/ tamamlayan öğretmen ve yönetici sayısı PG 1.8 Okul personelinin motivasyon, iş doyum ve kurumsal bağlılık düzeylerini artıracak çalışmalar.
Stratejiler	S1 Okul yöneticilerinin ve öğretmenlerin mesleki gelişim ihtiyaçları tespit edilerek bu ihtiyaçları gidermeye yönelik bir mesleki gelişim planı hazırlanacaktır.. S2 Bakanlık, diğer kurum ve kuruluşlarla yapılan iş birlikleri kapsamında yardımcı personelin görev alanı ile ilgili iş başı eğitim almaları sağlanacaktır S3 Okul öğretmenlerinin alanlarında mesleki gelişmelerini ve öğretmenlik yeterliklerini geliştirmek için mahalli ve merkezi düzeyde eğitim almaları sağlanacaktır. S4 Okul yöneticilerinin ve öğretmenlerin dijital platformlar aracılığıyla verilen eğitimlere katılmaları teşvik edilecektir. S5 Okul personelinin motivasyon, iş doyum ve kurumsal bağlılık düzeylerini artıracak çalışmalar yapılacaktır

Performans Göstergeleri	Hedef Etkisi*	Başlangıç Değeri**	1. Yıl	2. Yıl	3. yıl	4. Yıl	5. Yıl	İzleme Sıklığı	Rapor Sıklığı
PG 1.1	25	7	8	10	12	15	17	6 AY	1 YIL
PG 1.2	25	2	2	2	2	2	2	6 AY	1 YIL
PG 1.3	50	22	22	22	22	22	22	6 AY	1 YIL

PG 1.4	35	10	10	10	10	10	10	6 AY	1YIL
PG 1.5	35	0	1	1	1	1	1	6 AY	1YIL
PG 1.6	30	0	1	1	1	1	1	6 AY	1YIL
PG 1.7	20	0	0	0	0	0	0	6 AY	1YIL
PG 1.8	50	4	6	8	8	10	10	6 AY	1YIL
Koordinatör Birim	Okul İdaresi Okul stratejik plan ekibi								

İş birliği Yapılacak Birimler	Üniversiteler
Riskler	Öğretmenlerin hizmet içi eğitimlere katılma konusunda isteksiz olması Yakın çevrede öğretmenlerin yüksek lisans yapabileceği üniversite/alan olmaması
Maliyet Tahmini	
Tespitler	Öğretmenlerin hizmet içi eğitimlere katılma konusunda isteksiz olması Yakın çevrede öğretmenlerin yüksek lisans yapabileceği üniversite/alan olmaması
İhtiyaçlar	1-Öğretmenlerimizin tamamı iş sağlığı ve güvenliği eğitimi almalıdır. 2-Daha fazla sayıda ve öğretmen ve idarecilerin rahatça katılabilecekleri şekilde hizmet içi eğitim faaliyetleri 3-Üniversitelerle daha iyi işbirliği

4.5.Maliyetlendirme

Tablo 28. Tahmini Maliyet Tablosu

	2024	2025	2026	2027	2028	Toplam Maliyet
Amaç 1	1000	1000	1000	1000	1000	5000
Hedef 1.1						
Hedef 1.2						
Amaç 2	2000	2000	2000	2000	2000	10000
Hedef 2.1						
Hedef 2.2						
Amaç 3	10000	10000	10000	10000	10000	50000
Hedef 3.1						
Hedef 3.2						
Genel Yönetim Giderleri	0	0	0	0	0	0
TOPLAM	13000	13000	13000	13000	13000	65000

5. İZLEME VE DEĞERLENDİRME

Tablo 29: İzleme ve Değerlendirme Şablonu

2024-2025 Eğitim Öğretim Yılı Stratejik Plan İzleme ve Değerlendirme Tablosu					
A1					
H1.1					
Hedef 1.1 Performansı	% 88*				
Sorumlu Birim					
Performans Göstergesi	Hedefe Etkisi (%)	Plan Dönemi Başlangıç Değeri *(A)	İzleme Dönemindeki Yıl Sonu Hedeflenen Değer (B)	İzleme Dönemindeki Gerçekleşme Değeri (C)	Performans (%) (C-A)/(B-A)
PG 1.1.1					
PG 1.1.2					
Hedefe İlişkin Değerlendirmeler					

6. EKLER:

6.1. Paydaş Anketleri

Aşağıda verilen anketler, okul/kurumlara örnek olması bakımından rehber ekleştir. Anket içerikleri, okul/kurum türüne ve yapısına göre değişiklik göstermelidir.

Sevgili Öğrencimiz;

- Bu anketin amacı, okul hakkındaki görüşlerini toplamaktır.
- Bu anket, kimlik bilgileri girilmeden yapılmalıdır.
- Okul hakkında görüşlerini yansıtan kutuya “X” işareti koyarak neler düşündüğünü öğrenmemize yardımcı olabilirsin.
- Anketimize katıldığın için teşekkür ederiz.

OKUL/KURUM MÜDÜRLÜĞÜMÜZÜ AŞAĞIDAKİ HİZMETLERİNDEN HANGİLERİNDE DAHA BAŞARILI BULUYORSUNUZ? FAALİYET ALANLARI İLE İLGİLİ OLARAK KATILMA DERECEYİZE UYGUN BÖLÜMÜ İŞARETLEYİNİZ.					
“ İÇ PAYDAŞ ÖĞRENCİ GÖRÜŞ VE DEĞERLENDİRMELERİ” ANKET FORMU		TAMAMEN KATILMIYORUM	KATILMIYORUM	KARARSIZIM	CEVAP YOK
1	Öğretmenlerimle ihtiyaç duyduğumda rahatlıkla görüşebilirim.				
2	Okul müdürü ile ihtiyaç duyduğumda rahatlıkla konuşabiliyorum.				
3	Okulun rehberlik servisinden yeterince yararlanabiliyorum.				
4	Okula ilettiğimiz öneri ve isteklerimiz dikkate alınır.				
5	Okulda kendimi güvende hissediyorum.				
6	Okulda öğrencilerle ilgili alınan kararlarda bizlerin görüşleri alınır.				
7	Öğretmenler yeniliğe açık olarak derslerin işlenişinde çeşitli yöntemler kullanmaktadır.				
8	Derslerde konuya göre uygun araç gereçler kullanılmaktadır.				
9	Teneffüslerde ihtiyaçlarımı giderebiliyorum.				
10	Okulun içi ve dışı temizdir.				
11	Okulun binası ve diğer fiziki mekânlar yeterlidir.				
12	Okul kantininde satılan malzemeler sağlıklı ve güvenlidir.				
13	Okulumuzda yeterli miktarda sanatsal ve kültürel faaliyetler düzenlenmektedir.				

Kıymetli Öğretmenimiz;

- Bu anketin amacı, okul/kurum çalışmaları hakkındaki görüşlerinizi almaktır.
- Bu ankette kimlik bilgileri yer almaz.
- Lütfen okul hakkındaki görüşlerinizi en iyi yansıtan kutuya “X” işareti koyarak belirtiniz.
- Anketimize katıldığımız için teşekkür ederiz.

OKUL/KURUM MÜDÜRLÜĞÜMÜZÜ AŞAĞIDAKİ HİZMETLERİNDEN HANGİLERİNDE DAHA BAŞARILI BULUYORSUNUZ? FAALİYET ALANLARI İLE İLGİLİ OLARAK KATILMA DERECEYİZE UYGUN BÖLÜMÜ İŞARETLEYİNİZ.

“ İÇ PAYDAŞ ÖĞRETMEN GÖRÜŞ VE DEĞERLENDİRMELERİ” ANKET FORMU		TAMAMEN KATILYORUM	KATILMIYORUM	KARARSIZIM	CEVAP YOK
1	Okulumuzda alınan kararlar, çalışanların katılımıyla alınır.				
2	Kurumdaki tüm duyurular çalışanlara zamanında iletilir.				
3	Her türlü ödüllendirmede adil olma, tarafsızlık ve objektiflik esastır.				
4	Kendimi, okulun değerli bir üyesi olarak görürüm.				
5	Çalıştığım okul bana kendimi geliştirme imkânı tanımaktadır.				
6	Okul, teknik araç ve gereç yönünden yeterli donanıma sahiptir.				
7	Okulda çalışanlara yönelik sosyal ve kültürel faaliyetler düzenlenir.				
8	Okulda öğretmenler arasında ayırım yapılmamaktadır.				
9	Okulumuzda yerelde ve toplum üzerinde olumlu etki bırakacak çalışmalar yapmaktadır.				
10	Yöneticilerimiz, yaratıcı ve yenilikçi düşüncelerin üretilmesini teşvik etmektedir.				
11	Yöneticiler, okulun vizyonunu, stratejilerini, iyileştirmeye açık alanlarını vs. çalışanlarla paylaşır.				
12	Okulumuzda sadece öğretmenlerin kullanımına tahsis edilmiş yerler yeterlidir.				
13	Alanıma ilişkin yenilik ve gelişmeleri takip eder ve kendimi güncellerim.				

Kıymetli Velimiz;

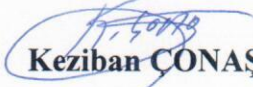
- Bu anketin amacı, okul/kurum çalışmalarını hakkındaki görüşleriniz almaktır.
- Bu ankette kimlik bilgileri yer almaz.
- Lütfen okul/kurum hakkındaki görüşlerinizi en iyi yansıtan kutuya “X” işareti koyarak belirtiniz.
- Anketimize katıldığınız için teşekkür ederiz.


OKUL/KURUM MÜDÜRLÜĞÜMÜZÜ AŞAĞIDAKİ HİZMETLERİNDEN HANGİLERİNDE DAHA BAŞARILI BULUYORSUNUZ? FAALİYET ALANLARI İLE İLGİLİ OLARAK KATILMA DERECEYİZE UYGUN BÖLÜMÜ İŞARETLEYİNİZ.					
“ İÇ PAYDAŞ VELİ GÖRÜŞ VE DEĞERLENDİRMELERİ” ANKET FORMU		TAMAMEN KATILYORUM	KATILMIYO- RUM	KARARSIZIM	CEVAP YOK
1	İhtiyaç duyduğumda okul çalışanlarıyla rahatlıkla görüşebiliyorum.				
2	Bizi ilgilendiren okul duyurularını zamanında öğreniyorum.				
3	Öğrencimle ilgili konularda okulda rehberlik hizmeti alabiliyorum.				
4	Okula ilettiğim istek ve şikâyetlerim dikkate alınıyor.				
5	Öğretmenler yeniliğe açık olarak derslerin işlenişinde çeşitli yöntemler kullanmaktadır.				
6	Okulda yabancı kişilere karşı güvenlik önlemleri alınmaktadır.				
7	Okulda bizleri ilgilendiren kararlarda görüşlerimiz dikkate alınır.				
8	E-Okul Veli Bilgilendirme Sistemi ile okulun internet sayfasını düzenli olarak takip ediyorum.				
9	Çocuğumun okulunu sevdiğini ve öğretmenleriyle iyi anlaştığını düşünüyorum.				
10	Okul, teknik araç ve gereç yönünden yeterli donanıma sahiptir.				
11	Okul her zaman temiz ve bakımlıdır.				
12	Okulun binası ve diğer fiziki mekânlar yeterlidir.				
13	Okulumuzda yeterli miktarda sanatsal ve kültürel faaliyetler düzenlenmektedir.				

2024-2028 Stratejik Plan
Strateji Geliştirme Kurulu ve Stratejik Plan Ekibi

Üst Kurul Üyeleri


Osman Fikri TAŞKIN
Öğretmen


Keziban ÇONAS
Müdür Yardımcısı


Hüseyin YANGIN
Okul Aile Birliği Başkanı

Öner ÇELTİK
Okul Aile Birliği Temsilcisi




İsmail Caner ALICI
Okul Müdürü





T.C.
SEYDİKEMER KAYMAKAMLIĞI
İlçe Millî Eğitim Müdürlüğü
Karadere Ortaokulu



Sayı : E-59343217-20-99210681
Konu : Stratejik Plan Onayı

20.03.2024

KAYMAKAMLIK MAKAMINA

İlgi : a) 29.12.2023 tarihli ve E-66968699-20-93282136 sayılı Makam Oluru.
b) Millî Eğitim Bakanlığı Strateji Geliştirme Başkanlığının 06.10.2022 tarihli ve 60162336 sayılı 2022/21 numaralı Genelgesi.

Bakanlığımızın 2024-2028 Stratejik Planı İlgi (a) Makam Oluru ile uygulamaya konulmuştu. Bu kapsamda okul müdürlüğümüzce 2024-2028 dönemini kapsayan stratejik planı İlgi (b) Genelge gereğince Stratejik Plan Hazırlama Kılavuzunda yer alan usul ve esaslar doğrultusunda hazırlanmış olup Okulumuza ait olan 2024 - 2028 Stratejik Planı'nı Olurlarınıza arz ederim.

İsmail Caner ALICI
Okul Müdürü

Uygun görüşlerinize arz ederim.
Nihat KALDAN*
İlçe Millî Eğitim Şube Müdürü

OLUR
İlkay ŞUMUR
İlçe Millî Eğitim Müdürü

Bu belge güvenli elektronik imza ile imzalanmıştır.

Adres : Karadere Mahallesi Seydikemer/MUĞLA

Belge Doğrulama Adresi : <https://www.turkiye.gov.tr/meb-ebys>

Bilgi için: İsmail Caner ALICI

Unvan : Müdür

Telefon No : 0 (252) 677 72 24

E-Posta: 755604@meb.k12.tr

İnternet Adresi: <http://karadereoo.meb.k12.tr>

Faks: _____

